

# คู่มือการวิจัย



มหาวิทยาลัยราชธานี

[www.rtu.ac.th](http://www.rtu.ac.th)

## คำนำ

มหาวิทยาลัยราชธานีได้มีการบริหารงานวิจัยหรืองานสร้างสรรค์ภายใต้ระบบและกลไกการสนับสนุน การดำเนินงานวิจัยให้บรรลุเป้าหมาย ตอบสนองยุทธศาสตร์การวิจัยของมหาวิทยาลัยราชธานี และมีนโยบาย ส่งเสริมสนับสนุนอาจารย์และบุคลากรในการสร้างสรรค์งานวิจัยที่มีคุณภาพอย่างต่อเนื่อง

เพื่อให้บรรลุทั้งประสิทธิภาพและประสิทธิผล เป็นที่ยอมรับทั้งในระดับชาติและนานาชาติ โดยเฉพาะ การนำองค์ความรู้ที่ได้ไปบูรณาการในการเรียนการสอนและผลิตบัณฑิตที่มีความเป็นเลิศทางวิชาการและ วิชาชีพ โดยผ่านกระบวนการวิจัยในการสร้างองค์ความรู้

มหาวิทยาลัยราชธานี ให้ความสำคัญในการสนับสนุนการเผยแพร่ผลงานวิจัยในรูปแบบต่างๆ ทั้งการ ตีพิมพ์ในวารสารที่เป็นที่ยอมรับทางวิชาการ รวมถึงการนำเสนอในเวทีระดับชาติ และนานาชาติ จึงได้จัดทำ คู่มือการวิจัย เพื่อใช้เป็นแนวทางในการบริหารงานวิจัย และดำเนินการวิจัยให้เกิดผลสำเร็จและมีคุณภาพที่ สามารถอ้างอิงได้ หวังว่าคู่มือนี้จะเป็นประโยชน์ต่ออาจารย์ นักวิจัยและผู้เกี่ยวข้องได้เป็นอย่างดี

สำนักวิจัยและงานสร้างสรรค์  
มหาวิทยาลัยราชธานี

## สารบัญ

	หน้า
ความสำคัญของงานวิจัย	1
การวิจัยเชิงคุณภาพกับการวิจัยเชิงปริมาณ	1
การวิจัยในสาขาสังคมศาสตร์	1
ความสำคัญและหลักการพัฒนาโครงการวิจัย	2
วิจัยเชิงคุณภาพ หรือวิจัยเชิงปฏิบัติการ	2
การเตรียมความพร้อมก่อนการพัฒนาโครงการวิจัย	3
ภาพรวมการขับเคลื่อนงานวิจัยและพัฒนาของสังคม/ท้องถิ่น	3
ระบบกลไกการบริหารงานวิจัยหรืองานสร้างสรรค์	5
ระบบและกลไกการรวบรวม คัดสรร วิเคราะห์ และสังเคราะห์ความรู้จากงานวิจัย งานสร้างสรรค์ และนำไปใช้ประโยชน์	6
ระบบและกลไกการจัดการความรู้จากงานวิจัย	7
ระบบและกลไกส่งเสริมความร่วมมือระหว่างนักวิจัยกับองค์กรภายนอก	8
ระบบกลไกส่งเสริมสนับสนุนการเผยแพร่ผลงานวิจัย	9
ระบบและกลไกส่งเสริมการจดลิขสิทธิ์ สิทธิบัตรหรืออนุสิทธิบัตร ตลอดจนการคุ้มครองสิทธิของงานวิจัย หรือสิ่งประดิษฐ์ หรือนวัตกรรมให้แก่นักวิจัยเจ้าของผลงาน	10
ระบบกลไกการสนับสนุนการผลิตงานวิจัยและงานสร้างสรรค์บนพื้นฐานภูมิปัญญาท้องถิ่น เพื่อตอบสนองความต้องการของท้องถิ่นและสังคม	19
ระบบและกลไกการยกย่องและประกาศเกียรติคุณผู้มีผลงานวิจัยหรืองานสร้างสรรค์ดีเด่น	20
ขั้นตอนการขอรับทุนอุดหนุนการวิจัยมหาวิทยาลัยราชธานี	22
ขั้นตอนการขอรับทุนอุดหนุนการวิจัยจากแหล่งทุนภายนอก	23
ภาคผนวก	26

## ความสำคัญของงานวิจัย

การวิจัย คือกระบวนการที่มีการดำเนินการอย่างมีระบบและระเบียบแบบแผนเพื่อให้ได้มาซึ่งคำตอบที่ถูกต้องและเชื่อถือได้ ซึ่งศาสตร์ในกลุ่มวิทยาศาสตร์และศาสตร์ในกลุ่มสังคมศาสตร์-มนุษยศาสตร์มีคุณลักษณะแตกต่างกันค่อนข้างชัดเจน ในขณะที่วิทยาศาสตร์มุ่งเน้นและให้ความสนใจกับวัตถุหรือสิ่งที่เป็นรูปธรรมโดยอาศัยการพิสูจน์ ทดลอง และข้อมูลเชิงประจักษ์เป็นพื้นฐานในการแสวงหาข้อเท็จจริง สำหรับสังคมศาสตร์และมนุษยศาสตร์กลับให้ความสำคัญกับพฤติกรรมและความรู้สึกนึกคิดของมนุษย์ ทั้งที่แสดงออกและมีได้แสดงออกมาภายนอก ในฐานะที่มนุษย์เป็นส่วนหนึ่งของสังคมที่ต้องมีปฏิสัมพันธ์กับสมาชิกอื่น (สังคมศาสตร์) รวมไปถึงคุณค่าอารมณ์ และการให้ความหมายกับสภาพแวดล้อม (มนุษยศาสตร์) ข้อมูลเชิงประจักษ์ จึงมีความสำคัญในการแสวงหาความจริงค่อนข้างน้อย สำหรับสังคมศาสตร์ มนุษยศาสตร์เมื่อเปรียบเทียบกับวิทยาศาสตร์แต่ไม่ว่าจะเป็นศาสตร์ใดๆ ก็ตามล้วนแล้วแต่ให้ความสำคัญกับการวิจัยอย่างยวดยิ่ง

## การวิจัยเชิงคุณภาพกับการวิจัยเชิงปริมาณ

โดยพื้นฐานเชิงปรัชญา การวิจัยเชิงคุณภาพและการวิจัยเชิงปริมาณมีที่มาที่แตกต่างกันกล่าวคือ การวิจัยเชิงคุณภาพมีพื้นฐานปรัชญาแบบธรรมชาตินิยม ในขณะที่การวิจัยเชิงปริมาณหมายความว่าแสวงหาคำตอบหรือค้นหาความจริงด้วย วิธีการวิจัยเชิงคุณภาพจะเน้นปรากฏการณ์ที่เกิดขึ้นตามสภาพการณ์ที่เป็นธรรมชาติ โดยขึ้นอยู่กับบริบทของแต่ละชุมชนนั้นๆ อาศัยวิธีการพรรณนาเป็นสำคัญ ตรงกันข้ามกับวิธีการค้นหาความจริงด้วยวิธีการวิจัย เชิงปริมาณต้องอาศัยกระบวนการ หรือวิธีการทางวิทยาศาสตร์ที่อยู่บนรากฐานของข้อมูล เชิงประจักษ์ และขั้นตอนที่มีระเบียบแบบแผนในคู่มือการวิจัยนี้จะมุ่งเน้นการวิจัยทางสังคมศาสตร์และมนุษยศาสตร์เพราะมีความสำคัญและเกี่ยวข้องกับศาสตร์ทางการจัดการ

## การวิจัยในสาขาสังคมศาสตร์

การศึกษารายวิชาทางสังคมศาสตร์เท่าที่ผ่านมา แนวความคิดหรือทฤษฎีเป็นตัวตั้ง แล้วพยายามเก็บรวบรวมข้อมูลเชิงประจักษ์ส่วนหนึ่งจากพื้นที่ หรือบริบทชุมชนหรือการวิจัย ในชั้นเรียน ซึ่งเป็นพื้นที่ที่มีความใกล้ชิดผูกพันระหว่างอาจารย์และนักศึกษามากที่สุด ด้วยการกำหนดขอบเขตของการศึกษารายวิชา จากนั้นข้อมูลที่รวบรวมมาได้จะถูกนำไปวิเคราะห์ด้วยวิธีการ ทางสถิติและสรุปผลการศึกษาออกมาบนฐานแนวคิดและทฤษฎี

สำหรับปัญหาที่ถูกกำหนดขึ้นมาจากกรณีเกี่ยวข้อง ผู้ที่มีส่วนเกี่ยวข้องที่ได้ตั้งไว้แล้วในโครงร่างการวิจัย กระบวนการหรือวิธีการที่จะต้องยึดและปฏิบัติตามในการแก้ปัญหา เพื่อให้ได้มาซึ่งคำตอบหรือคำอธิบายที่มีความถูกต้องเชื่อถือได้ ระดับของความถูกต้องและเชื่อถือได้ของความรู้ อาจพิจารณาได้จากวิธีการเพื่อให้ได้มาซึ่งความรู้ต่างๆ ผลการวิจัยทางสังคมศาสตร์ก่อให้เกิดองค์ความรู้ใหม่ การนำไปใช้ประโยชน์ หรือการแก้ไขปัญหาและมีคุณค่าทางวิชาการ และนำไปใช้ในการวางแผนพัฒนาทั้งทางเศรษฐกิจ สังคม วัฒนธรรม ความมั่นคงและปลอดภัย จากโรคร้ายต่างๆ ด้วยเหตุนี้ รัฐธรรมนูญแห่งราชอาณาจักรไทยพุทธศักราช 2540 ฉบับปัจจุบันได้บัญญัติเกี่ยวกับการวิจัยไว้หลายหมวดและหลายมาตรา เช่น หมวด 3 สิทธิและเสรีภาพ ของชน

ชาวไทย มาตรา 42 บุคคลย่อมมีเสรีภาพในทางวิชาการ การศึกษาอบรม การเรียนการสอน การวิจัยและการเผยแพร่งานวิจัยตามหลักวิชาการ ย่อมได้รับการคุ้มครองเป็นต้น

### **ความสำคัญและหลักการพัฒนาโครงการวิจัย**

การดำเนินการวิจัยเป็นองค์ประกอบที่มีความสำคัญ เพราะเป็นวิสัยทัศน์และพันธกิจหนึ่งของมหาวิทยาลัยราชธานี คือ จะเป็นผู้นำทางด้านการผลิตบัณฑิตที่มีความเป็นเลิศทางวิชาการ วิชาชีพ มีคุณธรรม มีความสามารถในงานวิจัย และประยุกต์ใช้เทคโนโลยีเพื่อเป็นที่พึ่งทางวิชาการแก่ท้องถิ่น และมีกลไกในการพัฒนาผลงานวิจัยในชั้นเรียน วิจัยพื้นฐานและวิจัยประยุกต์ ตลอดจนการนำเอาเทคโนโลยีมาใช้ประโยชน์ เพื่อตอบสนองความต้องการของสถาบัน ท้องถิ่น และสังคม โดยเร่งรัดและส่งเสริมให้คณาจารย์มหาวิทยาลัยราชธานีมีนักวิจัยรุ่นใหม่เพิ่มขึ้นและส่งเสริมให้นักวิจัยจัดทำวิจัยสถาบันและวิจัยเพื่อสร้างองค์ความรู้ใหม่ในรูปแบบ R&D และนำผลการวิจัยมาประยุกต์ใช้ในการเรียนการสอนให้มีความทันสมัยมากขึ้น สนับสนุนให้คณาจารย์นำองค์ความรู้จากงานวิจัย ทั้งวิจัยเชิงพื้นที่ วิจัยในชั้นเรียน และวิจัยรูปแบบ R&D ไปนำเสนอในเวทีระดับชาติหรือนานาชาติ

### **วิจัยเชิงคุณภาพ หรือวิจัยเชิงปฏิบัติการ**

การพัฒนาโครงการเป็นหัวใจสำคัญของงานวิจัยเพื่อท้องถิ่น โดยมุ่งเน้นให้เกิดการปรับเปลี่ยน แนวคิด ในเชิงวิจัยและพัฒนา เปิดโอกาสให้คณาจารย์ นักศึกษาและผู้มีส่วนเกี่ยวข้องตลอดจนชุมชนท้องถิ่นได้ดำเนินโครงการวิจัย เพื่อเรียนรู้กระบวนการแก้ปัญหาอย่างมีส่วนร่วมจากกระบวนการวิจัย อันจะนำไปสู่การเสริมสร้างวิชาการและวิชาชีพรวมถึงอุตสาหกรรมขนาดย่อมภายในท้องถิ่น และชุมชนที่เข้มแข็ง การพัฒนาโครงการวิจัยมีความสำคัญและมีหลักการที่สอดคล้องกับแนวความคิดงานวิจัยเพื่อท้องถิ่นดังนี้

1. เป็นการทำความเข้าใจในบริบทชุมชน สถานการณ์ปัญหา ศักยภาพ และข้อจำกัดของชุมชนร่วมกัน และเพื่อประเมินความเป็นไปได้ในการดำเนินโครงการวิจัย
2. เป็นการทบทวนการทำงานที่ผ่านมาของชุมชน เพื่อมองทิศทางและกำหนดเป้าหมายการวิจัยร่วมกัน ของทีมวิจัยและชุมชน โดยมีพี่เลี้ยงให้การสนับสนุน
3. เป็นการทำความเข้าใจในสถานภาพความสัมพันธ์ระหว่างทีมวิจัยกับชุมชนและปัญหาชุมชน
4. เป็นการกำหนดขอบเขตการดำเนินงานภายใต้เป้าหมายร่วมกันทั้งในแง่ประเด็นศึกษา พื้นที่ ดำเนินการ และกลุ่มเป้าหมายที่ร่วมกระบวนการวิจัย
5. เป็นการวางแผนดำเนินการวิจัยเพื่อแก้ไขปัญหาาร่วมกัน ทั้งในแง่เครื่องมือ เทคนิควิธีการ และกระบวนการวิจัย รวมถึงการจัดการและการวางแผนงบประมาณ
6. เป็นการกำหนดบทบาทของทีมวิจัย ชุมชน และพี่เลี้ยงต่อการทำงานร่วมกันในอนาคต ทั้งในแง่การประสานงาน การจัดการกระบวนการ การบันทึกและการเขียนรายงาน
7. เป็นการหาข้อตกลงและข้อสรุปร่วมกันระหว่างทีมวิจัย ชุมชน และพี่เลี้ยงต่อภารกิจ และการสนับสนุนการดำเนินโครงการวิจัยในอนาคต

คู่มือการวิจัย มหาวิทยาลัยราชธานี

## การเตรียมความพร้อมก่อนการพัฒนาโครงการวิจัย

ก่อนที่จะไปเปิดเวทีพัฒนาโครงการในชุมชนนั้น พี่เลี้ยงจะต้องมีการเตรียมความพร้อม โดยมีการศึกษาวิเคราะห์ข้อมูลเกี่ยวกับพื้นที่ หรือชุมชนที่จะลงไปพัฒนาในเบื้องต้นกำหนดวัตถุประสงค์ วางแผนการทำงาน แบ่งบทบาททีม ประสานงาน ตลอดจนเตรียมวัสดุ อุปกรณ์ เอกสารที่เกี่ยวข้อง เพื่อให้การทำงานมีประสิทธิภาพ ดังรายละเอียดต่อไปนี้

### การศึกษาข้อมูลเบื้องต้น

ผู้วิจัยหรือพี่เลี้ยงควรทำการศึกษาข้อมูลเบื้องต้น โดยอาจใช้วิธีการสอบถามจากเครือข่ายทางสังคมต่างๆที่กำลังเคลื่อนไหวในกลุ่มคน บุคคลที่เคยทำงานร่วมกับนักวิจัย ชุมชน หรือจากการสังเกตการณ์ศึกษาสภาพทั่วไป เข้าสู่ชุมชนด้วยเครื่องมือวิจัยเชิงพื้นที่ เพื่อประเมินความสอดคล้องและความเป็นไปได้ในการดำเนินโครงการวิจัยก่อนที่จะมีการเปิดเวทีวิเคราะห์ปัญหา พัฒนาโครงการวิจัยร่วมกับชุมชน ซึ่งควรทำการศึกษาข้อมูลเบื้องต้น ในประเด็นต่อไปนี้

**1.1 ศึกษาบริบทชุมชน หรือสภาพทั่วไปของชุมชน** ได้แก่ บ้านเรือน หรือที่อยู่อาศัย การประกอบพิธีกรรมทางศาสนา อาคาร สถานที่สำคัญต่างๆ ในการทำกิจกรรมของชุมชน ศักยภาพของชุมชน ความสนใจของชุมชน เพื่อประเมินแนวทางการดึงศักยภาพชุมชนมาทำวิจัยเพื่อการแก้ปัญหา เช่น หากพบว่าวัดมีสถาปัตยกรรมที่สวยงามทั้งภายในและภายนอก สันนิษฐานได้ว่าชาวบ้านศรัทธาพระในวัดให้ความสำคัญกับการพัฒนาพุทธสถาน หรือมีความเลื่อมใสในพุทธศาสนา สำนักสงฆ์ เป็นต้น

**1.2 ทรัพยากรธรรมชาติ และสิ่งแวดล้อม** ได้แก่ พื้นดิน ป่าไม้ แม่น้ำ ลำธาร ลักษณะพื้นที่ ความอุดมสมบูรณ์ของทรัพยากรธรรมชาติ เพื่อประเมินว่าชุมชนเดิมมีพื้นฐานอาชีพอะไร หรือเคยดำเนินการอะไรมาบ้าง เพื่อดำเนินโครงการที่เหมาะสมกับสภาพพื้นที่ เช่น หากพบว่ามีแหล่งน้ำอุดมสมบูรณ์ อาจเหมาะกับการดำเนินโครงการในประเด็นเกษตร หรือหากแหล่งน้ำเน่าเสียอาจเหมาะกับการดำเนินโครงการอนุรักษ์ และฟื้นฟูแหล่งน้ำ เป็นต้น

**1.3 ความสัมพันธ์และการติดต่อสื่อสารระหว่างชุมชนกับภายนอก** ได้แก่ระบบ การผลิต การค้าเป็นการพึ่งตนเอง หรือพึ่งพิงภายนอก การคมนาคม (ทางบก ทางเรือ ทางอากาศ) และการใช้รูปแบบการสื่อสารต่างๆ กับภายนอกเป็นอย่างไร เพื่อประเมินความเหมาะสมในการทำวิจัย เช่น หากพบว่ามีชุมชนอยู่ห่างไกลจากตัวเมือง การเดินทางไม่สะดวก ก็ไม่ควรดำเนินโครงการเกี่ยวกับเรื่องการผลิตภาคอุตสาหกรรม เพื่อตอบสนองตลาดภายนอก เพราะทำให้มีต้นทุนที่สูงขึ้น แต่เหมาะสมกับเรื่องการผลิตเพื่อการพึ่งตนเอง ภายในชุมชนเป็นหลัก หรืออาจจะเหมาะสมกับประเด็นการศึกษาทางเลือกด้านต่าง ๆ

### ภาพรวมการขับเคลื่อนงานวิจัยและพัฒนาของสังคม/ท้องถิ่น

ปัจจุบันนักวิจัยต้องทำการศึกษายุทธศาสตร์ของมหาวิทยาลัยราชธานี ยุทธศาสตร์จังหวัด/ยุทธศาสตร์ประเทศว่าในสภาวะการณ์ปัจจุบันนี้ เน้นเรื่องอะไร เครือข่ายภาคประชาชนกำลังเคลื่อนไหวในเรื่องอะไร เพื่อให้การดำเนินโครงการวิจัยเป็นไปในทิศทางเดียวกัน ช่วยหนุนเสริมท้องถิ่นและสังคม อันเป็นความสัมพันธ์เชื่อมโยงระหว่างโครงการวิจัยกับภาพรวมของท้องถิ่นและสังคม ดังนั้นควรมีการเตรียมความพร้อมดังนี้

คู่มือการวิจัย มหาวิทยาลัยราชธานี

## 1. นักวิจัยหรือทีมวิจัย

ควรศึกษาว่านักวิจัยหรือทีมวิจัยเป็นใครเป็นกลุ่มชาติพันธุ์อะไร มีอาชีพอะไรมีความเชี่ยวชาญในด้านไหนบ้าง ผ่านประสบการณ์ทำวิจัยและพัฒนามาแล้วหรือไม่ อย่างไร ผลการทำงานที่ผ่านมาเป็นอย่างไร มีความขัดแย้งกับชุมชนท้องถิ่นหรือไม่ มีทัศนคติ/แนวคิด/พฤติกรรมการทำงานร่วมกับชุมชนอย่างไร ตลอดจนแนวคิดการพัฒนาสังคม เพื่อประเมินว่าสอดคล้องกับแนวคิดงานวิจัยเพื่อท้องถิ่น แนวคิดการพัฒนาที่ยั่งยืนในด้านต่างๆ (แนวทางแห่งรัฐธรรมนูญฉบับประชาชน, 2550 แผนพัฒนาเศรษฐกิจและสังคมแห่งชาติฉบับปัจจุบัน/อนาคต หลักสิทธิมนุษยชนและผู้ด้อยโอกาส การกระจายอำนาจสู่ประชาชนการลดทอนอำนาจจากศูนย์กลาง การพัฒนา หลักความเสมอภาคความเป็นธรรม และความเท่าเทียมกันของคนในสังคม การอนุรักษ์ทรัพยากรธรรมชาติและสิ่งแวดล้อม การมีส่วนร่วมของประชาชนในการพัฒนาหรือคน/ชุมชน เป็นศูนย์กลางการพัฒนา) หรือไม่ เนื่องจากทีมวิจัยจะต้องมีบทบาทเป็นผู้จัดกระบวนการมีส่วนร่วม เพื่อกระตุ้น หรือสร้างปรากฏการณ์ใหม่ของชุมชนจึงถือเป็นปัจจัยชี้ขาดความสำเร็จของโครงการเลยทีเดียว

## 2. การประสานงาน

ควรเน้นประสานงานกับแกนนำ ผู้นำชุมชนหรืออาจจะเป็นผู้ที่มีบาร์มีหน่วยงานที่เกี่ยวข้องนัดหมายการจัดเวทีเพื่อพัฒนาโครงการ ควรตรวจสอบข้อมูลการเดินทาง นัดหมายวัน เวลา สถานที่ที่ที่แน่นอนในบางกรณีอาจต้องมีผู้นำทางไปยังชุมชน

## 3. การวางแผน/เตรียมทีมงาน

การวางแผนจะต้องมีการประชุมเพื่อกำหนดวัตถุประสงค์ วางแผนการทำงาน และจัดแบ่งบทบาทหน้าที่ในการทำงานให้ชัดเจน

## 4. วัสดุ/อุปกรณ์/เอกสาร

ควรเตรียมวัสดุ/อุปกรณ์ที่จำเป็น เพื่อการบันทึกและสรุปประเด็นในการพูดคุยให้สามารถสื่อถึงชุมชนได้ชัดเจน ได้แก่ กระดาษขรุขระ ปากกาเมจิก กระดาษกาว กระดาษหรืออุปกรณ์อื่นๆ รวมทั้งเอกสารที่จะเผยแพร่ให้ชุมชนเข้าใจแนวคิดงานวิจัยเพื่อท้องถิ่น เช่น วารสารงานวิจัยเพื่อท้องถิ่นบทความเกี่ยวกับงานวิจัยเพื่อท้องถิ่น

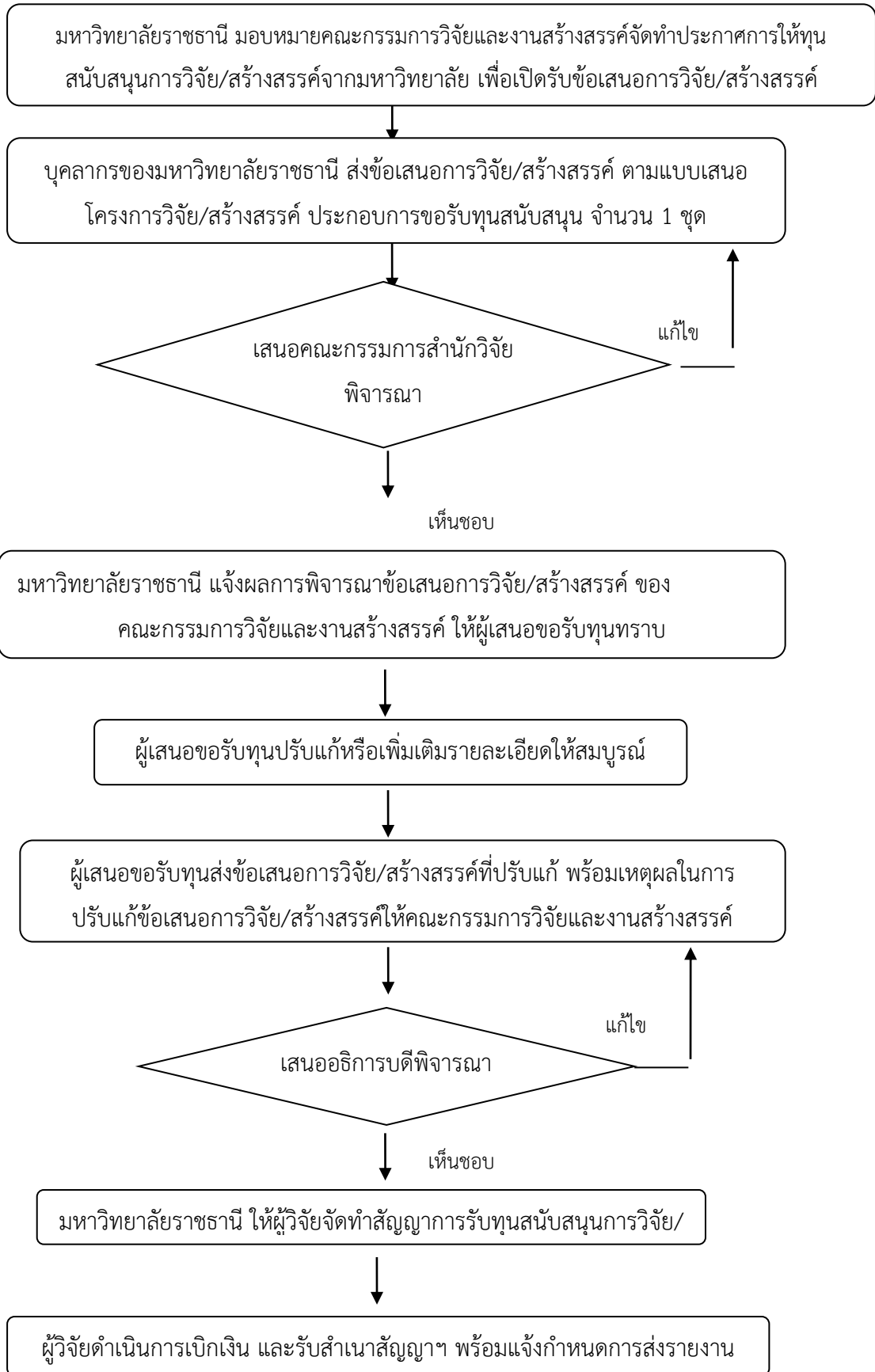
## 5. สรุปบทเรียน

หลังจากการพัฒนาโครงการเสร็จสิ้นในแต่ละครั้ง ทีมงานจะต้องมีการพูดคุยถึงผลการดำเนินงานว่าเป็นอย่างไรบ้าง วิเคราะห์ข้อมูลที่ได้จากการพูดคุยในเวที การพูดคุยกับชาวบ้าน การสังเกตและวางแผนการดำเนินงานครั้งต่อไป ตลอดจนสรุปบทเรียนการดำเนินงานปัญหา/อุปสรรคที่เกิดขึ้นระหว่างการดำเนินงาน เพื่อปรับปรุงการทำงานให้มีประสิทธิภาพมากขึ้น

## 6. การบันทึก

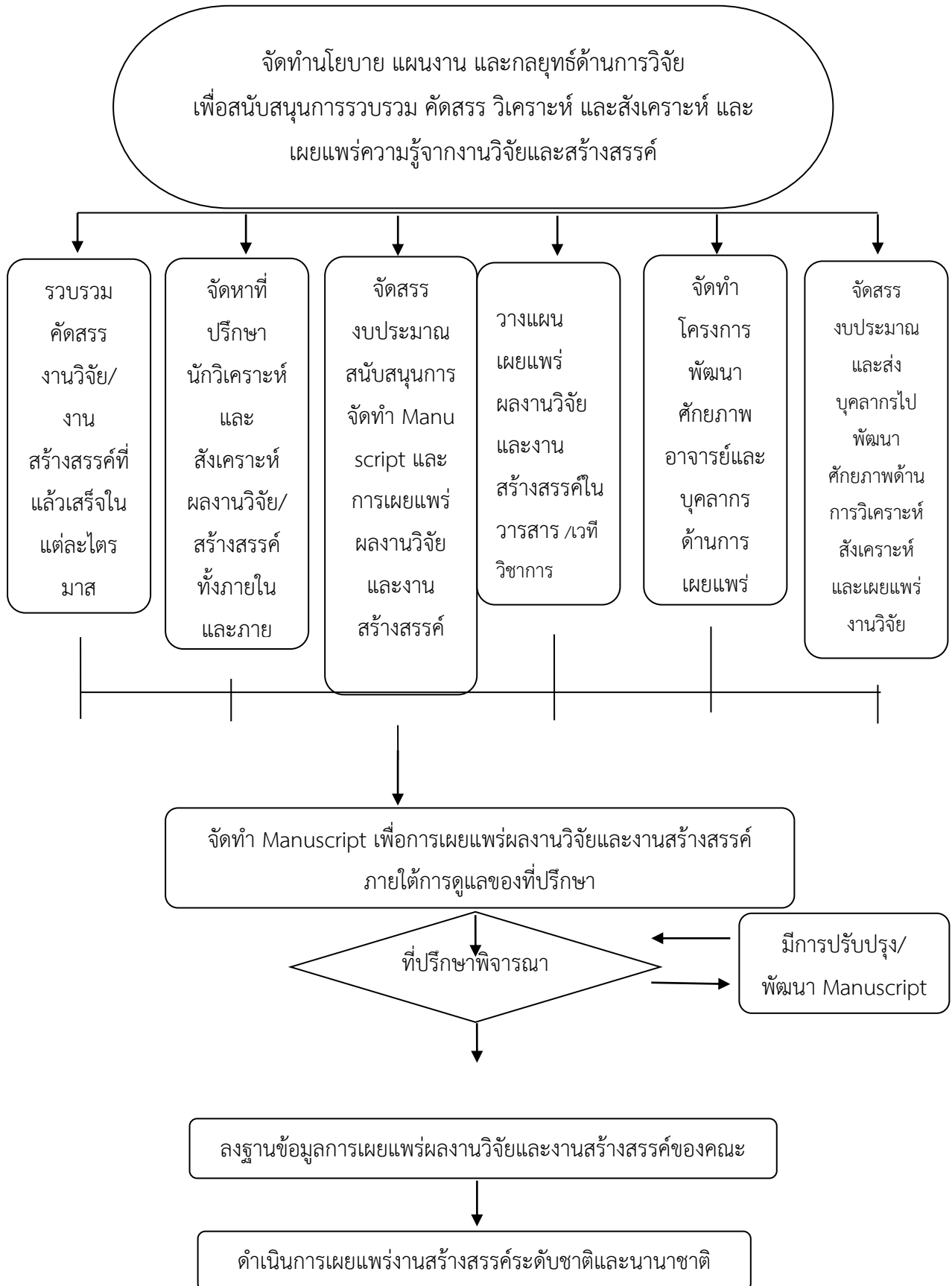
ในการพัฒนาโครงการแต่ละครั้ง ที่เล็งควรมีการบันทึกพัฒนาการของการเปลี่ยนแปลงในแต่ละด้าน ข้อสรุปบทเรียนที่ได้อย่างต่อเนื่อง เพื่อประโยชน์ในการวิเคราะห์/ประเมินโครงการและการพัฒนาโครงการในแต่ละครั้งควรมีการบันทึกเป็นแบบฟอร์ม

ระบบกลไกการบริหารงานวิจัยหรืองานสร้างสรรค์  
ขั้นตอนการเสนอขอรับทุนสนับสนุนการวิจัย/สร้างสรรค์

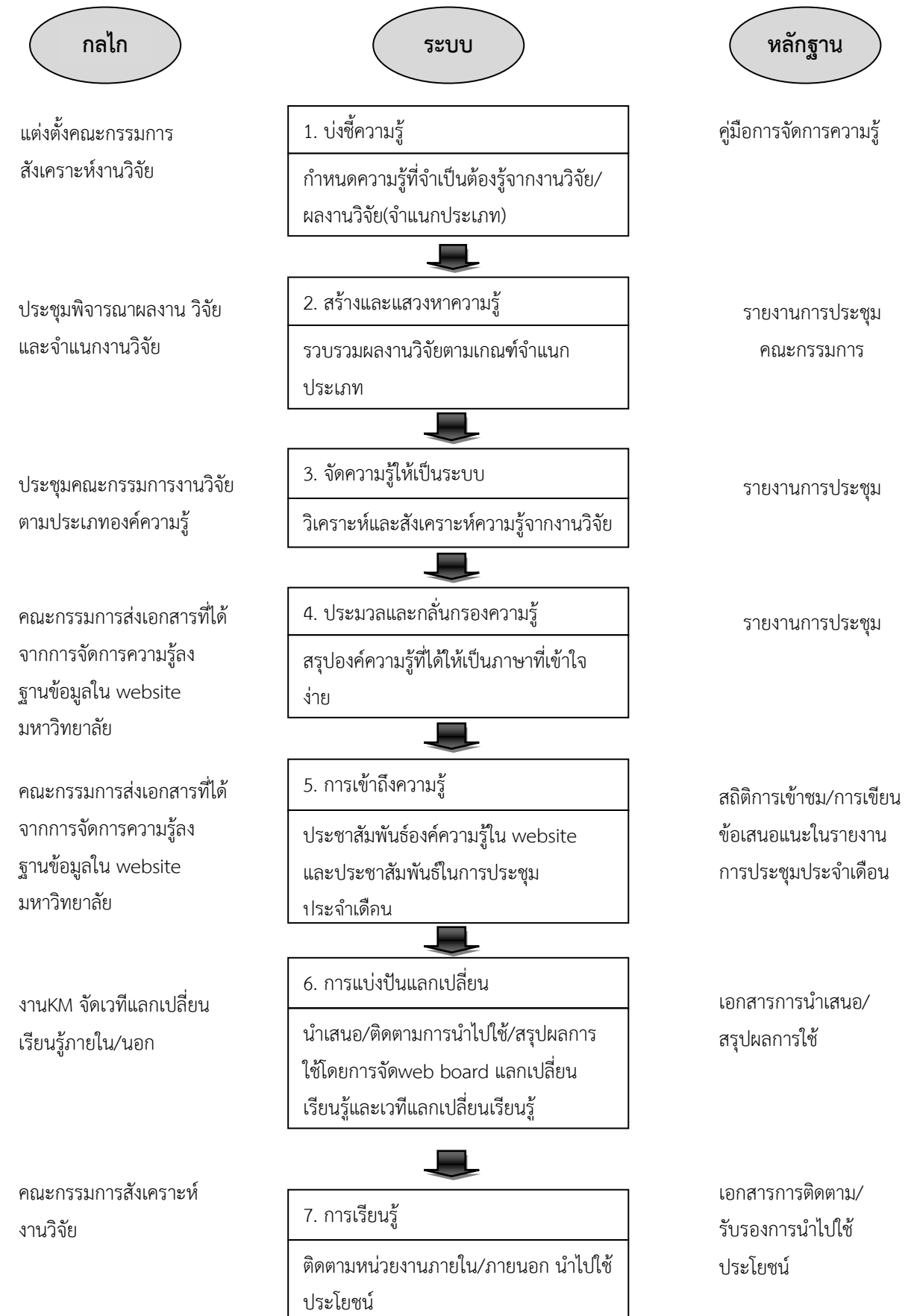




**ระบบและกลไกการรวบรวม คัดสรร วิเคราะห์  
และสังเคราะห์ความรู้จากงานวิจัย งานสร้างสรรค์และนำไปใช้ประโยชน์**



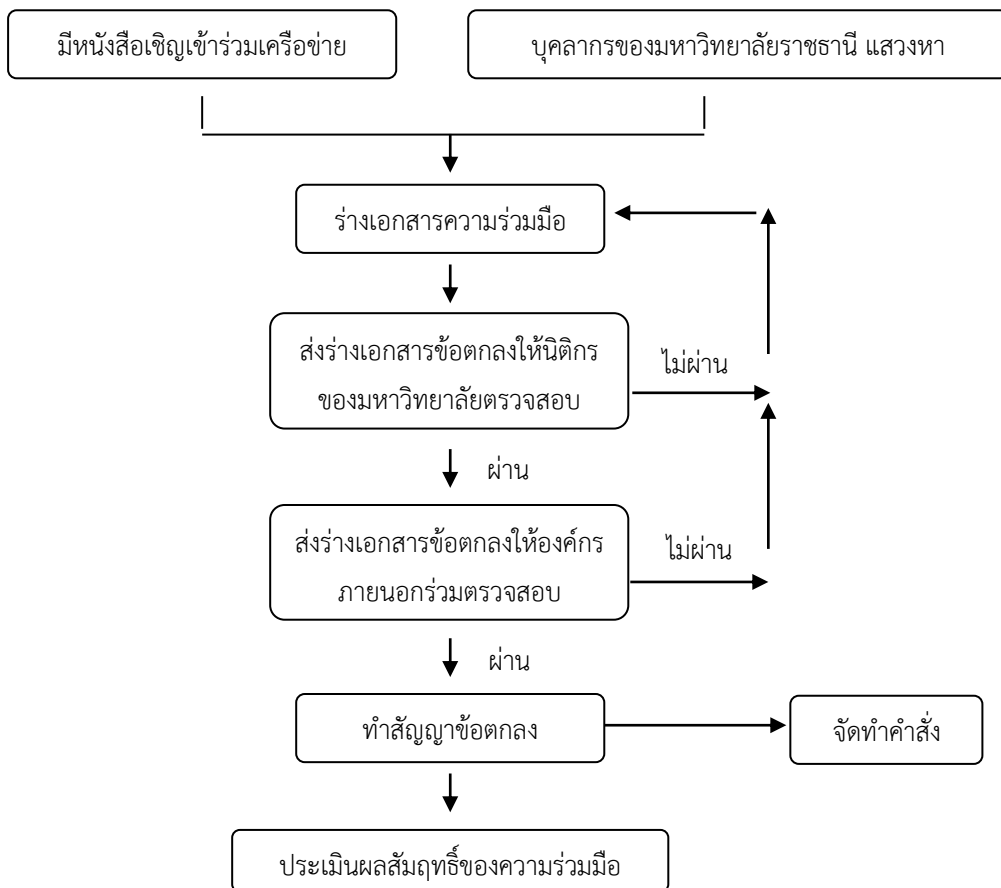
## ระบบและกลไกการจัดการความรู้จากงานวิจัย



## ระบบและกลไกส่งเสริมความร่วมมือระหว่างนักวิจัยกับองค์กรภายนอก

### แผนภาพระบบและกลไกส่งเสริมความร่วมมือ

มหาวิทยาลัยราชธานี เปิดโอกาสให้นักวิจัยสามารถทำความร่วมมือกับองค์กรภายนอกได้โดยสามารถทำเป็นข้อตกลงหรือความร่วมมือ มีขั้นตอนการดำเนินการดังต่อไปนี้



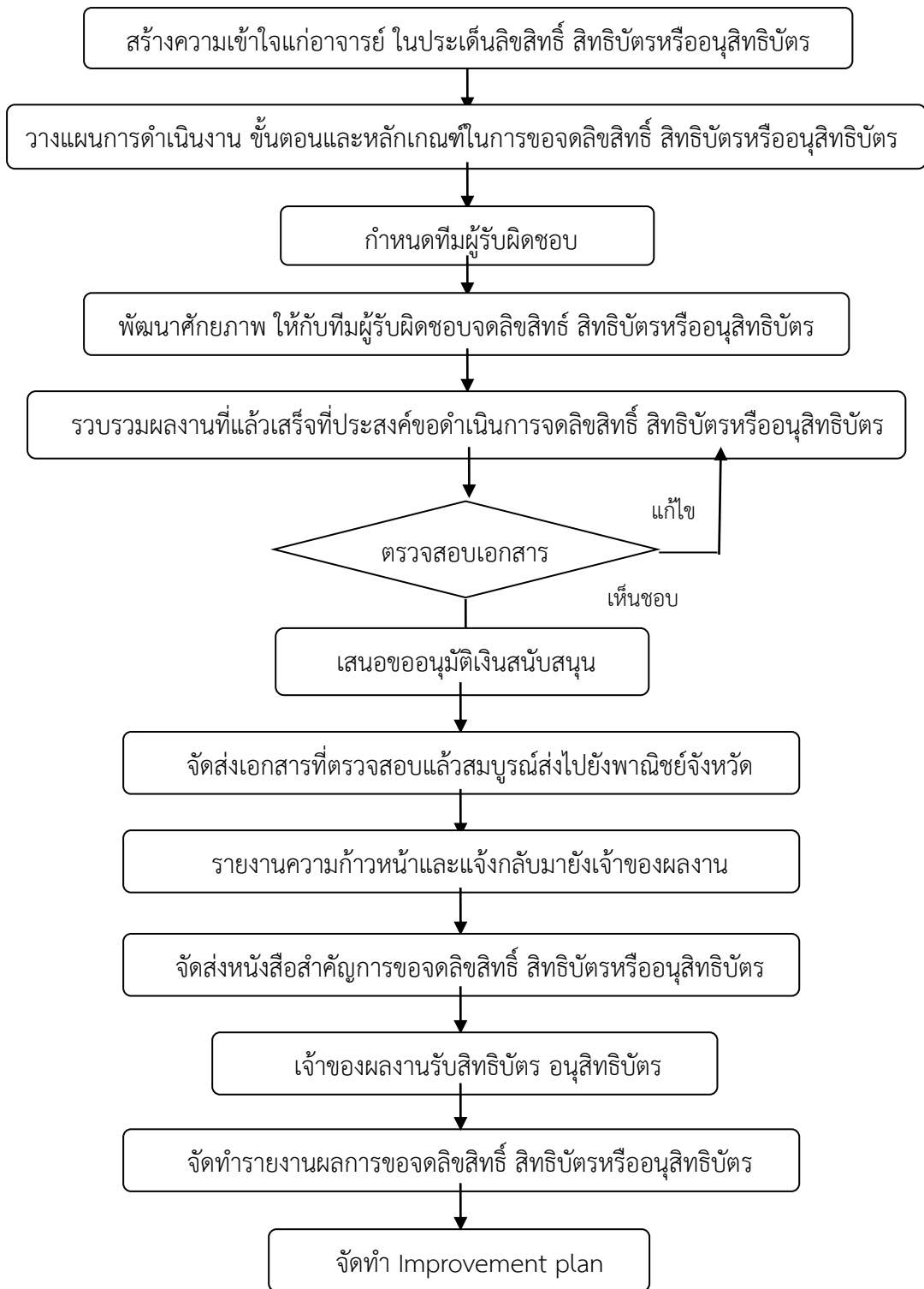
## ระบบกลไกส่งเสริมสนับสนุนการเผยแพร่ผลงานวิจัย

นักวิจัยสามารถเผยแพร่ผลงานวิจัยได้จากช่องทางดังต่อไปนี้

### ช่องทางการเผยแพร่ผลงานวิจัย

ระบบ	กลไก
๑. การดำเนินการสนับสนุนการดำเนินการวิจัยในคณะ	๑. แต่งตั้งคณะกรรมการส่งเสริมงานวิจัยและงานสร้างสรรค์ใน คณะ ๒. จัดทำโครงการเพื่อการพัฒนา นักวิจัยของมหาวิทยาลัยราชธานี ทุกปีการศึกษา
๒. เผยแพร่รายชื่อวารสารที่สามารถตีพิมพ์ได้	๑. จัดทำเอกสารรายชื่อวารสารที่เป็นที่ยอมรับ
๓. มีการยกย่องนักวิจัย	๑. ประกาศเชิดชูอาจารย์หรือบุคลากรที่มีผลงานวิจัยดีเด่น ๒. มอบเกียรติบัตรยกย่องเชิดชูสำหรับคณาจารย์ที่ได้รับการตีพิมพ์
๔. การเผยแพร่ผลงานในการประชุมวิชาการ	๑. มหาวิทยาลัยจัดสรรงบประมาณในการเดินทางและการลงทะเบียนเพื่อการประชุมวิชาการ

ระบบและกลไกส่งเสริมการจดลิขสิทธิ์ สิทธิบัตรหรืออนุสิทธิบัตร ตลอดจนการคุ้มครองสิทธิ  
 ของงานวิจัย หรือสิ่งประดิษฐ์ หรือนวัตกรรมให้แก่นักวิจัยเจ้าของผลงาน



## ระเบียบปฏิบัติการส่งเสริมการจดลิขสิทธิ์ สิทธิบัตรหรืออนุสิทธิบัตร

1. สร้างความเข้าใจแก่อาจารย์ ในประเด็นลิขสิทธิ์ สิทธิบัตรหรืออนุสิทธิบัตร โดยชี้แจง เรื่อง ความสำคัญและแนวปฏิบัติการจดลิขสิทธิ์ สิทธิบัตรหรืออนุสิทธิบัตรให้กับคณาจารย์ของ มหาวิทยาลัยราชธานี ให้รับทราบและเกิดความตระหนักในผลงานของตนเองอย่างต่อเนื่อง ในที่ประชุมคณาจารย์และติดโปสเตอร์ กระตุ้นเตือนในสถานที่ต่าง ๆ

2. วางแผนการดำเนินงาน ขั้นตอนและหลักเกณฑ์ในการขอจดลิขสิทธิ์ สิทธิบัตรหรืออนุสิทธิบัตร ดำเนินการรวบรวมผลงานของอาจารย์ จัดประเภทผลงานให้สอดคล้องกับหลักเกณฑ์การขอจดลิขสิทธิ์ สิทธิบัตรหรืออนุสิทธิบัตร เพื่อจัดทำฐานข้อมูล

3. กำหนดทีมผู้รับผิดชอบ ดำเนินงานตามหน้าที่รับผิดชอบเพื่อการคุ้มครองสิทธิของงานวิจัยให้เกิด ประโยชน์สูงสุดในผลงาน

4. พัฒนาศักยภาพให้กับทีมผู้รับผิดชอบจดลิขสิทธิ์ สิทธิบัตรหรืออนุสิทธิบัตร

5. รวบรวมผลงานที่แล้วเสร็จที่ประสงค์ขอดำเนินการจดลิขสิทธิ์ สิทธิบัตรหรืออนุสิทธิบัตร เจ้าของ ผลงานดำเนินการกรอกแบบฟอร์มแจ้งความประสงค์ในผลงานที่แล้วเสร็จ ตามรูปแบบการขอจดลิขสิทธิ์ สิทธิบัตรหรืออนุสิทธิบัตร ที่กำหนดโดยพาณิชย์จังหวัดให้ถูกต้องเพื่อให้ผู้รับผิดชอบดำเนินการต่อไป

6. ตรวจสอบเอกสาร ผู้รับผิดชอบตรวจสอบเอกสารหลักฐานให้ครบถ้วน ตรวจสอบความถูกต้องของ ต้นฉบับ โดยดำเนินการตรวจสอบ 3 วันหลังรับเรื่องแจ้งความประสงค์ในผลงานที่แล้วเสร็จขอจดลิขสิทธิ์ สิทธิบัตรหรือ อนุสิทธิบัตร เมื่อมีการแก้ไขให้ดำเนินการแจ้งเจ้าของผลงานโดยด่วน หากไม่แก้ไขแจ้งเพื่อการ ขอรับทุนสนับสนุนการดำเนินการ

7. เสนอขออนุมัติเงินสนับสนุน เจ้าของผลงานดำเนินการเขียนบันทึกข้อความขออนุมัติเงินสนับสนุน การขอจดลิขสิทธิ์ สิทธิบัตรหรืออนุสิทธิบัตร เมื่อดำเนินการผ่านการอนุมัติ จึงจัดส่งเอกสารไปยังพาณิชย์จังหวัด

8. จัดส่งเอกสารที่ตรวจสอบแล้วสมบูรณ์ส่งไปยังพาณิชย์จังหวัด ดำเนินการโดยทีมผู้รับผิดชอบทำ หนังสือพร้อมเอกสารดังแนบ

9. รายงานความก้าวหน้าและแจ้งผลกลับมายังเจ้าของผลงาน โดนผู้รับผิดชอบติดตามเรื่องภายใน 1 เดือน และบันทึกความก้าวหน้าในการขอจดลิขสิทธิ์ สิทธิบัตร แจ้งเจ้าของผลงาน

10. จัดส่งหนังสือสำคัญการขอ จดลิขสิทธิ์ สิทธิบัตรหรืออนุสิทธิบัตร เมื่อได้รับลิขสิทธิ์ สิทธิบัตรหรือ อนุสิทธิบัตรแล้ว ให้ดำเนินการจัดทำสำเนาลิขสิทธิ์ สิทธิบัตรหรืออนุสิทธิบัตร จำนวน 2 ชุด เพื่อเป็นหลักฐาน พร้อมติดต่อกับเจ้าของผลงาน

11. เจ้าของผลงานรับใบสำคัญลิขสิทธิ์ สิทธิบัตร อนุสิทธิบัตร เจ้าของผลงานลงชื่อรับสิทธิบัตร อนุ สิทธิบัตรไว้เป็นหลักฐาน และเก็บใบสำคัญลิขสิทธิ์ สิทธิบัตร อนุสิทธิบัตรฉบับจริงไว้กับเจ้าของผลงาน

12. จัดทำรายงานผลการขอจดลิขสิทธิ์ สิทธิบัตรหรืออนุสิทธิบัตร ภายหลังจากการดำเนินการเสร็จสิ้น ลง และแจกแบบประเมินผลการดำเนินงานให้ผู้เกี่ยวข้องประเมินการดำเนินงาน

13. จัดทำ Improvement plan ภายใน 120 วันหลังสิ้นปีการศึกษา และนำผลสรุปการประเมินผล การดำเนินงานมาจัดทำ Improvement plan และเป็นข้อมูลนำเข้าเข้าสู่การพัฒนาปรับปรุงการทำงานตาม ขั้นตอน ต่อไป

### รายละเอียดกลไกสนับสนุนของการจดลิขสิทธิ์ ลิขสิทธิ์และอนุสิทธิบัตร

**ลิขสิทธิ์** หมายถึง ลิขสิทธิ์แต่เพียงผู้เดียวที่จะกระทำการใดๆ เกี่ยวกับงานที่ผู้สร้างสรรค์ได้ริเริ่มโดยการใช้ สติปัญญาความรู้ ความสามารถ และความวิริยะอุตสาหะของตนเองในการสร้างสรรค์ โดยไม่ลอกเลียนงานของ ผู้อื่น โดยงานที่สร้างสรรค์ต้องเป็นงานตามประเภทที่กฎหมายลิขสิทธิ์ให้คุ้มครอง โดยผู้สร้างสรรค์จะได้รับความ คุ้มครองทันทีที่สร้างสรรค์โดยไม่ต้องจดทะเบียน

**กฎหมายลิขสิทธิ์** ให้ความคุ้มครองแก่งานสร้างสรรค์ 9 ประเภทตามที่กฎหมายกำหนด ได้แก่

1. งานวรรณกรรม (หนังสือ จุลสาร สิ่งพิมพ์ คำปราศรัย โปรแกรมคอมพิวเตอร์ ฯลฯ)
2. งานนาฏกรรม (ท่ารำ ท่าเต้น ฯลฯ)
3. งานศิลปกรรม (จิตรกรรม ประติมากรรม ภาพพิมพ์ ภาพถ่าย ศิลปะประยุกต์ ฯลฯ)
4. งานดนตรีกรรม (ทำนอง ทำนองและเนื้อร้อง ฯลฯ)
5. งานสิ่งบันทึกเสียง (เทป ซีดี)
6. งานโสตทัศนวัสดุ (วีซีดี ดีวีดี ที่มีภาพหรือมีทั้งภาพและเสียง)
7. งานภาพยนตร์
8. งานแพร่เสียงแพร่ภาพ
9. งานอื่นใดในแผนกวรรณคดี วิทยาศาสตร์ หรือศิลปะ

### ผลงานที่ไม่ถือว่ามีลิขสิทธิ์

1. ข่าวประจำวัน และข้อเท็จจริงต่างๆ ที่มีลักษณะเป็นเพียงข่าวสาร อันมิใช่งานในแผนกวรรณคดี แผนกวิทยาศาสตร์ หรือแผนกศิลปะ
2. รัฐธรรมนูญ และกฎหมาย
3. ระเบียบ ข้อบังคับ ประกาศ คำสั่ง คำชี้แจง และหนังสือโต้ตอบของกระทรวง ทบวง กรม หน่วยงาน ของรัฐ หรือของท้องถิ่น
4. คำพิพากษา คำสั่ง คำวินิจฉัย และรายงานของทางราชการ
5. คำแปลและการรวบรวม ตามข้อ 1 – 4 ซึ่งทางราชการจัดทำขึ้น

**สิทธิบัตร** คือ หนังสือสำคัญที่ออกให้เพื่อคุ้มครองการประดิษฐ์ หรือการออกแบบผลิตภัณฑ์การ ประดิษฐ์ คือ ผลงานสร้างสรรค์ เกี่ยวกับการผลิตผลิตภัณฑ์ ซึ่งมี 2 ลักษณะ ดังนี้

1. **ผลิตภัณฑ์** : โครงสร้าง กลไก หรือส่วนที่ประกอบกันเป็นสิ่งของเครื่องใช้ต่างๆ รวมทั้งส่วนผสมทาง เคมี

**2. กรรมวิธี :** วิธีในการผลิต การเก็บรักษา หรือการใช้ผลิตภัณฑ์ การออกแบบผลิตภัณฑ์ คือ ผลงานสร้างสรรค์เกี่ยวกับลักษณะ ภายนอกของผลิตภัณฑ์ เช่น รูปร่าง ลวดลาย หรือสีของผลิตภัณฑ์

### **การประดิษฐ์ที่ขอรับสิทธิบัตร/อนุสิทธิบัตรไม่ได้**

1. จุลชีพและส่วนประกอบส่วนใดส่วนหนึ่งของจุลชีพที่มีอยู่ตามธรรมชาติ สัตว์ พืช หรือสารสกัดจากสัตว์หรือพืช เช่น แบคทีเรียที่มีอยู่ตามธรรมชาติ, พืชสมุนไพร, ยารักษาโรคที่สกัดจากสมุนไพร เป็นต้น
2. กฎเกณฑ์และทฤษฎีทางวิทยาศาสตร์และคณิตศาสตร์ เช่น สูตรคูณ เป็นต้น
3. ระบบข้อมูลสำหรับการทำงานของเครื่องคอมพิวเตอร์ เช่น โปรแกรมคอมพิวเตอร์ เป็นต้น
4. วิธีการวินิจฉัย บำบัด หรือรักษาโรคมมนุษย์ หรือสัตว์
5. การประดิษฐ์ ที่ขัดต่อความสงบเรียบร้อยหรือศีลธรรมอันดี อนามัย หรือ สวัสดิภาพของประชาชน เช่น การคิดสูตรยาบ้า เป็นต้น

### **เอกสารที่ใช้ประกอบการแจ้งข้อมูลสิทธิ**

1. สำเนาบัตรประชาชน พร้อมรับรองสำเนาถูกต้อง (กรณีเป็นบุคคลธรรมดา)
2. สำเนาหนังสือรับรองนิติบุคคล ที่นายทะเบียนออกให้ไม่เกิน 6 เดือน ของเจ้าของลิขสิทธิ์ (กรณีเป็นนิติบุคคล)
3. หนังสือมอบอำนาจติดอากรแสตมป์ 30 บาท พร้อมสำเนาบัตรประชาชนของผู้รับมอบอำนาจ พร้อมรับรองสำเนาถูกต้อง (กรณีมีการมอบอำนาจ)
4. หน่วยงานหรือองค์กรของรัฐบาลใช้สำเนาหนังสือแต่งตั้งผู้บริหารหน่วยงานหรือองค์กรฯ รวมทั้ง สำเนาบัตรประชาชนของผู้ยื่นคำขอ พร้อมรับรองสำเนาถูกต้อง
5. มุฉินิธิใช้สำเนาหนังสือการจดทะเบียนตั้งมุฉินิธิ พร้อมรับรองสำเนาถูกต้อง

### **วิธีดำเนินการแจ้งข้อมูลสิทธิ**

1. การกรอกข้อมูลและระบุรายละเอียดต่างๆ
  - (1) ชื่อเจ้าของลิขสิทธิ์ ให้ระบุชื่อสัญชาติ หมายเลขบัตรประจำตัวประชาชนหรือนิติบุคคล (แล้วแต่กรณี) และที่อยู่ของเจ้าของลิขสิทธิ์
  - (2) ชื่อตัวแทน กรณีที่เจ้าของลิขสิทธิ์ต้องการมอบอำนาจให้กับผู้รับมอบอำนาจมาดำเนินการใด ๆ เกี่ยวกับการรับแจ้งข้อมูลสิทธิและระบุถึงขอบเขตอำนาจของผู้รับมอบอำนาจ โดยให้ระบุ ชื่อ สัญชาติ หมายเลขบัตรประจำตัวประชาชนหรือนิติบุคคล (แล้วแต่กรณี) และที่อยู่ของผู้รับมอบอำนาจ
  - (3) สถานที่ติดต่อในประเทศไทย ให้ระบุสถานที่และเบอร์โทรศัพท์ที่สามารถติดต่อเจ้าของสิทธิหรือตัวแทน เพื่อสะดวกในการติดตามเอกสารและผลงาน กรณีเอกสารและผลงานมีความไม่ครบถ้วน
  - (4) ชื่อผู้สร้างสรรค์หรือนามแฝง ให้ระบุชื่อ สัญชาติ หมายเลขบัตรประจำตัวประชาชน หรือนิติบุคคล ที่อยู่ผู้สร้างสรรค์ นามแฝง กรณีผู้สร้างสรรค์เป็นนิติบุคคลให้ระบุ วัน เดือน ปี ที่จดทะเบียนนิติบุคคล และกรณีที่ผู้สร้างสรรค์เสียชีวิตแล้วให้ระบุ วัน เดือน ปี ที่ผู้สร้างสรรค์เสียชีวิต



(5) ชื่อผู้สร้างสรรค์ร่วมหรือนามแฝง ให้ระบุชื่อ สัญชาติ หมายเลขบัตรประจำตัวประชาชน หรือนิติบุคคล ที่อยู่ของผู้สร้างสรรค์หรือนามแฝง กรณีมีผู้สร้างสรรค์ร่วมมากกว่า 1 คน ให้ระบุในช่องนี้ กรณีผู้สร้างสรรค์ร่วมเป็นนิติบุคคล ให้ระบุ วัน เดือน ปี ที่จดทะเบียนนิติบุคคล และกรณีที่ผู้สร้างสรรค์ร่วมเสียชีวิตแล้ว ให้ระบุ วัน เดือน ปี ที่ผู้สร้างสรรค์เสียชีวิต

(6) ชื่อผลงาน ให้ระบุชื่อผลงานที่สะกดถูกต้อง เพื่อประโยชน์ในการระบุในหนังสือรับรองการแจ้งข้อมูล

(7) ประเภทของงาน ให้ระบุประเภทของงานและลักษณะงานที่ประสงค์จะยื่นแจ้งข้อมูลพร้อมระบุผลงานที่ยื่นประกอบคำขอ เช่น หนังสือ 1 เล่ม หรือแผ่นซีดี 1 แผ่น ฯลฯ เป็นต้น

(8) ความเป็นเจ้าของลิขสิทธิ์ ให้ระบุว่าเป็นเจ้าของลิขสิทธิ์โดยวิธีใด เช่น เป็นผู้สร้างสรรค์ ผู้ว่าจ้าง ผู้รับจ้าง นายจ้าง หรือผู้รับโอนลิขสิทธิ์ ฯลฯ เป็นต้น

(9) ลักษณะการสร้างสรรค ให้ระบุว่าเป็นผู้สร้างสรรค์ขึ้นเองทั้งหมด สร้างสรรคบางส่วน โดยระบุว่ามีส่วนใดบ้างหรือเป็นกรณีอื่นๆ เช่น เป็นผู้รวบรวมผลงาน หรือผู้ดัดแปลงผลงาน ฯลฯ

(10) สถานที่สร้างสรรค์ ให้ระบุว่าการสร้างสรรค์ผลงานกระทำในประเทศใด

(11) ปีที่สร้างสรรค์ ให้ระบุปีที่ทำการสร้างสรรค์ผลงาน

(12) การโฆษณางาน ให้ระบุ วัน เดือน ปี และประเทศที่มีการโฆษณาครั้งแรก โดยการทำสำเนางานออกจำหน่ายโดยความยินยอมของผู้สร้างสรรค์และสำเนางานมีจำนวนมากพอสมควร กรณียังไม่มี การโฆษณาให้ระบุโดยทำเครื่องหมายในช่องยังไม่ได้โฆษณา

(13) การแจ้ง/จดทะเบียนลิขสิทธิ์ในต่างประเทศ ให้ระบุที่เคยแจ้ง/จดทะเบียนลิขสิทธิ์ ในต่างประเทศหรือไม่ โดยให้ทำเครื่องหมายลงในช่องการแจ้งหรือจดทะเบียน (แล้วแต่กรณี)

(14) การอนุญาตให้ใช้ลิขสิทธิ์/โอนลิขสิทธิ์ ให้ระบุเครื่องหมายลงในช่องว่าเคยอนุญาต/โอนลิขสิทธิ์หรือไม่ เช่น หากไม่เคยอนุญาตให้ใช้ลิขสิทธิ์/โอนลิขสิทธิ์ ให้ทำเครื่องหมายในช่องไม่เคยอนุญาตให้ผู้อื่นใช้ลิขสิทธิ์หรือโอนลิขสิทธิ์ในงานของตน หากเคยอนุญาตให้ใช้ลิขสิทธิ์/โอนลิขสิทธิ์ ให้ระบุว่าจะอนุญาตให้ใช้หรือโอนลิขสิทธิ์แก่ใคร เมื่อใดเป็นการอนุญาตโอนลิขสิทธิ์โดยให้สิทธิทั้งหมดหรือบางส่วน และมีระยะเวลาในการอนุญาต/โอนลิขสิทธิ์เท่าใด

(15) การเผยแพร่ข้อมูลลิขสิทธิ์ ให้ระบุว่าจะอนุญาตให้คนอื่นตรวจดูเอกสารในแฟ้มคำขอแจ้งข้อมูลลิขสิทธิ์และผลงานหรือไม่

(16) การลงนามในคำขอให้เจ้าของลิขสิทธิ์หรือตัวแทนเป็นผู้ลงนาม

2. ใบต่อท้ายคำขอแจ้งข้อมูลลิขสิทธิ์ ในกรณีที่ข้อมูลที่กรอกในคำขอ (ลข.01) มีจำนวนมาก และผู้ขอไม่อาจกรอกข้อมูลได้ครบถ้วนในแต่ละข้อเช่นในกรณีที่มีเจ้าของลิขสิทธิ์ ตัวแทน ผู้สร้างสรรค์ร่วมมากกว่า 1 คน ผู้ขอสามารถระบุข้อมูลเพิ่มเติมได้ในใบต่อท้ายฯ ผู้ลงนามในใบต่อท้ายฯ คือ เจ้าของลิขสิทธิ์หรือตัวแทน

3. แบบแสดงรายละเอียดเกี่ยวกับการสร้างสรรค์ผลงานโดยย่อ ให้ระบุวิธีการและขั้นตอนในการสร้างสรรค์ผลงานโดยย่อหรือแรงบันดาลใจในการสร้างสรรค์ผลงาน ผู้ลงนามในแบบแสดงรายละเอียดการสร้างสรรคผลงานโดยย่อ คือ เจ้าของลิขสิทธิ์หรือตัวแทน

4. หนังสือรับรองความเป็นเจ้าของงานลิขสิทธิ์ ให้ระบุชื่อเจ้าของลิขสิทธิ์ ที่อยู่ ทะเบียนนิติบุคคล (ถ้ามี) ประเภทของงานลิขสิทธิ์ ชื่อผลงาน และระบุวันที่ยื่นคำขอแจ้งข้อมูลลิขสิทธิ์ ผู้ลงนามในหนังสือรับรองความเป็นเจ้าของลิขสิทธิ์ คือ เจ้าของลิขสิทธิ์ เท่านั้น

**ค่าธรรมเนียม** ไม่ต้องเสียค่าธรรมเนียมใด ๆ ทั้งสิ้น

**สถานที่ยื่นคำขอ** กองบริการและเผยแพร่ กรมทรัพย์สินทางปัญญา ถ.นนทบุรี 1 สนามบินน้ำ บางกระสอ นนทบุรี หรือ ที่สำนักงานพาณิชย์ทุกแห่งทั่วประเทศ

#### **การขอตรวจสอบลิขสิทธิ์**

ตรวจค้นได้ที่ส่วนจัดการงานลิขสิทธิ์ สำนักลิขสิทธิ์ กรมทรัพย์สินทางปัญญา กระทรวงพาณิชย์ หรือ ค้นหาผ่านเว็บไซต์ได้ที่ <http://61.19.225.221/cr-system/logoff.do>

#### **สิทธิบัตรการประดิษฐ์**

1. การยื่นคำขอรับสิทธิบัตรการประดิษฐ์ จะต้องยื่นคำขอพร้อมทั้งชำระค่าธรรมเนียมเป็นเงิน 500 บาท ที่ซึ่งคำขอจะต้องประกอบด้วย

1.1 แบบพิมพ์คำขอรับสิทธิบัตรแบบ สป/สผ/อสป/001-ก

1.2 รายละเอียดการประดิษฐ์ ที่มีหัวข้อครบถ้วนตามที่กฎหมายกำหนด

1.3 ข้อถ้อยสิทธิ

1.4 บทสรุปการประดิษฐ์

1.5 รูปเขียน (ถ้ามี)

1.6 เอกสารอื่นๆ (ถ้ามี) เช่น หนังสือโอนสิทธิ สัญญาการว่าจ้าง หนังสือมอบอำนาจ หนังสือรับรองนิติบุคคล เป็นต้น

รายการที่ 1.2-1.6 ผู้ขอจะต้องจัดเตรียมขึ้นเองในกระดาษ ขนาด A4

2. เมื่อยื่นคำขอตามข้อ 1 แล้วถ้ามีสิ่งบกพร่องที่พอจะแก้ไขได้เจ้าหน้าที่จะแจ้งให้ผู้ขอหรือ ตัวแทนของผู้ขอทราบ เพื่อให้ทำการแก้ไขให้ถูกต้อง ทั้งนี้จะมีเงื่อนไขว่า จะต้องดำเนินการภายใน 90 วัน นับจากวันที่ได้รับแจ้ง หากดำเนินการไม่ทันก็สามารถขอผ่อนผันได้ หากพ้นระยะเวลาจะถือว่าผู้ขอละทิ้งคำขอ

3. ในการแก้ไขเพิ่มเติม ผู้ขอจะต้องใช้แบบ สป/สผ/อสป/003-ก ในการยื่นขอแก้ไขเพิ่มเติม พร้อมทั้งต้องชำระค่าธรรมเนียม

4. ในกรณีคำขอตามข้อ 1 ถูกต้องหรือได้แก้ไขถูกต้องตามข้อ 3 แล้ว เจ้าหน้าที่จะแจ้งให้ผู้ขอมาดำเนินการชำระค่าธรรมเนียมการประกาศโฆษณาเป็นเงิน 250 บาท โดยเจ้าหน้าที่จะแจ้งสองครั้งๆ ละ 60 วัน นับจากวันที่ได้รับแจ้ง หากพ้นระยะเวลาจะถือว่าผู้ขอละทิ้งคำขอ และให้จัดส่งคำขอรับสิทธิบัตรชุดล่าสุดอีกหนึ่งชุดพร้อมทั้งส่งค่าแปลข้อถ้อยสิทธิ บทสรุปการประดิษฐ์เป็นภาษาอังกฤษ ทั้งนี้เพื่อเปิดโอกาสให้มีการคัดค้านกรณีที่มีผู้อื่นเห็นว่าสิ่งที่ยื่นขอสิทธิบัตรนั้นไม่เป็นไปตามเงื่อนไขของกฎหมาย หรือผู้ขอไม่ได้เป็นผู้ประดิษฐ์เอาของผู้คัดค้านซึ่งเป็นผู้ประดิษฐ์มาจดทะเบียน

คู่มือการวิจัย มหาวิทยาลัยราชธานี

5. เมื่อประกาศโฆษณาแล้ว ผู้ขอต้องยื่นขอให้ตรวจสอบการประดิษฐ์ พร้อมทั้งชำระค่าธรรมเนียมเป็นเงิน 250 บาท โดยใช้แบบ สป/อสป/005-ก ภายใน 5 ปี นับตั้งแต่วันประกาศโฆษณา หากพ้นระยะเวลาจะถือว่าผู้ขอละทิ้งคำขอ

6. ภายหลังจากมีการขอให้ตรวจสอบแล้ว เจ้าหน้าที่จะทำการสืบค้นเอกสารว่า เคยมีสิ่งประดิษฐ์เดียวกันหรือคล้ายกันหรือไม่ (รวมทั้งตรวจค้นเอกสารจากต่างประเทศด้วย) ถ้าคำขอถูกต้องเป็นไปตามเงื่อนไขที่กำหนดในกฎหมาย จะแจ้งให้ผู้ขอมาชำระค่าธรรมเนียมการรับจดทะเบียนเป็นเงิน 500 บาท และออกสิทธิบัตรให้ผู้ขอต่อไป หากไม่ถูกต้องจะยกคำขอ

### สิทธิบัตรการออกแบบผลิตภัณฑ์

1. การยื่นคำขอรับสิทธิบัตรการออกแบบผลิตภัณฑ์ จะต้องยื่นคำขอพร้อมทั้งชำระค่าธรรมเนียมเป็นเงิน 250 บาท ซึ่งคำขอต้องประกอบด้วย

1.1 แบบพิมพ์คำขอรับสิทธิบัตรแบบ สป/สผ/อสป/001-ก ซึ่งมี 2 หน้า

1.2 คำพรรณนาแบบผลิตภัณฑ์ (ถ้ามี)

1.3 ข้อถ้อยสิทธิ

1.4 รูปเขียน

1.5 เอกสารอื่นๆ (ถ้ามี) เช่น หนังสือโอนสิทธิ สัญญาการว่าจ้าง หนังสือมอบอำนาจ หนังสือรับรองนิติบุคคล เป็นต้น

รายการที่ 1.2-1.5 ผู้ขอจะต้องจัดเตรียมขึ้นเองในกระดาษ ขนาด A4

2. เมื่อยื่นคำขอตามข้อ 1 แล้วถ้ามีสิ่งบกพร่องที่พอจะแก้ไขได้เจ้าหน้าที่จะแจ้งให้ผู้ขอหรือตัวแทนของผู้ขอทราบเพื่อให้ทำการแก้ไขให้ถูกต้อง ทั้งนี้จะมีเงื่อนไขว่าจะต้องดำเนินการภายใน 90 วัน นับจากวันที่ได้รับแจ้ง หากดำเนินการไม่ทันก็สามารถขอผ่อนผันได้ หากพ้นระยะเวลาจะถือว่าผู้ขอละทิ้งคำขอ

3. ในการแก้ไขเพิ่มเติม ผู้ขอจะต้องใช้แบบ สป/สผ/อสป/003-ก ในการยื่นขอแก้ไขเพิ่มเติมพร้อมทั้งต้องชำระค่าธรรมเนียม

4. ในกรณีคำขอตามข้อ 1 ถูกต้องหรือได้แก้ไขถูกต้องตามข้อ 3 แล้ว เจ้าหน้าที่จะแจ้งให้ผู้ขอมาดำเนินการชำระค่าธรรมเนียมการประกาศโฆษณาเป็นเงิน 250 บาท โดยเจ้าหน้าที่จะแจ้งสองครั้งๆ ละ 60 วัน นับจากวันที่ได้รับแจ้ง หากพ้นระยะเวลาจะถือว่าผู้ขอละทิ้งคำขอ และให้จัดส่งคำขอรับสิทธิบัตรชุดล่าสุดอีกหนึ่งชุดเพื่อเปิดโอกาสให้มีการคัดค้าน กรณีที่ผู้อื่นเห็นว่าสิ่งที่ยื่นขอสิทธิบัตรนั้นไม่เป็นไปตามเงื่อนไขของกฎหมาย หรือผู้ขอไม่ได้เป็นผู้คิดค้นแอบเอาของผู้คัดค้านซึ่งเป็นผู้ประดิษฐ์มาจดทะเบียน

5. กรณีสิทธิบัตรการออกแบบผลิตภัณฑ์นี้ ผู้ขอไม่ต้องยื่นคำขอให้ตรวจสอบการประดิษฐ์ซึ่งจะใช้เฉพาะกรณีการประดิษฐ์เท่านั้น เมื่อประกาศโฆษณาครบ 90 วันแล้วเจ้าหน้าที่จะทำการสืบค้นว่าเคยมีแบบผลิตภัณฑ์ที่เหมือนหรือคล้ายกันแพร่หลายมาก่อนหรือไม่ ถ้าคำขอถูกต้องเป็นไปตามเงื่อนไขที่กำหนดในกฎหมาย จะแจ้งให้ผู้ขอมาชำระค่าธรรมเนียมการรับจดทะเบียนเป็นเงิน 500 บาท และออกสิทธิบัตรให้ผู้ขอต่อไป หากไม่ถูกต้องจะยกคำขอ

## อนุสิทธิบัตร

1. การยื่นคำขอรับอนุสิทธิบัตร จะต้องยื่นคำขอพร้อมชำระค่าธรรมเนียม ซึ่งคำขอจะต้องประกอบด้วย

1.1 แบบพิมพ์คำขอรับสิทธิบัตรแบบ สป/สผ/อสป/001-ก

1.2 รายละเอียดการประดิษฐ์ ที่มีหัวข้อครบถ้วนตามที่กฎหมายกำหนด

1.3 ข้อถ้อยสิทธิ

1.4 บทสรุปการประดิษฐ์

1.5 รูปเขียน (ถ้ามี)

1.6 เอกสารอื่น ๆ (ถ้ามี) เช่น หนังสือโอนสิทธิ สัญญาการจ้าง หนังสือมอบอำนาจ หนังสือ

รับรองนิติบุคคล เป็นต้น

รายการที่ 1.2-1.6 ผู้ขอจะต้องเตรียมขึ้นเองในกระดาษขนาด เอ 4

2. เมื่อยื่นคำขอตามข้อ 1 แล้ว ถ้ามีสิ่งบกพร่องที่พอจะแก้ไขได้เจ้าหน้าที่จะแจ้งให้ผู้ขอหรือตัวแทนของผู้ขอทราบ เพื่อให้ทำการแก้ไขให้ถูกต้อง ทั้งนี้จะมีเงื่อนไขว่า จะต้องดำเนินการภายใน 90 วัน นับจากวันที่ได้รับแจ้ง หากดำเนินการไม่ทันก็สามารถขอผ่อนผันได้ หากพ้นระยะเวลาจะถือว่าผู้ขอละทิ้งคำขอ

3. ในการแก้ไขเพิ่มเติม ผู้ขอจะต้องใช้แบบ สป/สผ/อสป/003-ก ในการยื่นขอแก้ไขเพิ่มเติมพร้อมทั้งต้องชำระค่าธรรมเนียม

4. ในกรณีคำขอตามข้อ 1 ถูกต้องหรือได้แก้ไขถูกต้องตามข้อ 3 แล้ว จะรับจดทะเบียนและออกอนุสิทธิบัตรให้แก่ผู้ขอ ซึ่งเจ้าหน้าที่จะแจ้งให้ผู้ขอมาดำเนินการชำระค่าธรรมเนียมการรับจดทะเบียนและออกอนุสิทธิบัตรและประกาศโฆษณาเป็นเงิน 1,000 บาท ภายใน 90 วัน นับจากวันที่ได้รับแจ้งหากพ้นระยะเวลาจะถือว่าผู้ขอละทิ้งคำขอ ในการประกาศโฆษณาจะประกาศในหนังสือประกาศโฆษณาอนุสิทธิบัตร เป็นเวลา 1 ปี

5. เมื่อประกาศโฆษณาแล้ว บุคคลอื่นที่มีส่วนได้เสีย สามารถที่จะขอให้ตรวจสอบอนุสิทธิบัตรว่าเป็นไปตามเงื่อนไขที่กฎหมายกำหนดไว้หรือไม่ โดยใช้แบบ สป/อสป/005-ก หากปรากฏว่า อนุสิทธิบัตรนั้นไม่เป็นไปตามกฎหมายก็จะถูกเพิกถอนต่อไป

## การใช้ประโยชน์จากงานวิจัยและทรัพย์สินทางปัญญาของมหาวิทยาลัยราชธานี

รูปแบบการถ่ายทอดเทคโนโลยีแบ่งออกเป็น 2 แบบ คือ ได้แก่

### 1. การทำสัญญาวิจัย

- สัญญารับทุนสนับสนุนการวิจัย (Sponsored Research)
- สัญญารับจ้างวิจัย (Commission Research)
- สัญญาร่วมวิจัย (Collaborative Research)
- สัญญาให้สารหรือวัสดุเพื่อการวิจัย (Research Materials Transfer)
- สัญญาการให้คำปรึกษา (Research Consultancies)

## รายละเอียด

งานวิจัยที่ดำเนินการภายในมหาวิทยาลัย ซึ่งได้รับทุนสนับสนุนจากแหล่งทุนภายนอกสัญญาวิจัยซึ่งเป็นเสมือนข้อตกลงในประเด็นต่างๆ ในการดำเนินงานวิจัยระหว่างผู้ให้ทุนและผู้ทำวิจัย รูปแบบสัญญาวิจัยจึงเป็นไปตามลักษณะการดำเนินงานวิจัย ซึ่งประกอบด้วย

- สัญญารับทุนสนับสนุนการวิจัย (Sponsored Research)
- สัญญารับจ้างวิจัย (Commission Research)
- สัญญาร่วมวิจัย (Collaborative Research)
- สัญญาให้สารหรือวัสดุเพื่อการวิจัย (Research Materials Transfer)
- สัญญาการให้คำปรึกษา (Research Consultancies)

### ทั้งนี้ให้คณะกรรมการบริหารของคณะมีหน้าที่

- ที่ปรึกษาทางกฎหมาย
- เปรียบเทียบเงื่อนไขสัญญา
- หาแหล่งเงินทุนเพื่อพัฒนางานวิจัย
- ร่างสัญญาร่วมวิจัย

## 2. การอนุญาตให้ใช้สิทธิ (Licensing)

### รายละเอียด

การอนุญาตให้ใช้สิทธิ คือ การอนุญาตให้ผู้ขอใช้สิทธิได้ใช้สิทธิใดๆ เช่น ผลิต ใช้ ขาย มีไว้เพื่อขาย เสนอขาย หรือนำเข้ามาในราชอาณาจักร จากผู้อนุญาตให้ใช้สิทธิซึ่งเป็นเจ้าของสิทธินั้น โดยไม่มีการเปลี่ยนความเป็นเจ้าของโดยทั่วไป การอนุญาตให้ใช้สิทธิจะแบ่งออกเป็น ๓ ประเภทหลักๆ คือ

- ให้ใช้สิทธิแต่เพียงผู้เดียว (Exclusive Licensing)
- ให้ใช้สิทธิโดยไม่จำกัดแต่เพียงผู้เดียว (Non-Exclusive Licensing)
- ให้ใช้สิทธิแต่เพียงผู้เดียวแต่ไม่จำกัดเจ้าของสิทธิ (Sole Licensing)

### ทั้งนี้ให้คณะกรรมการบริหารของคณะมีหน้าที่

- ประเมินมูลค่าเทคโนโลยี
- ศึกษาและวิเคราะห์การตลาดของทรัพย์สินทางปัญญาในเชิงพาณิชย์
- ประสานงานและเจรจาดำเนินการกับภาคเอกชน/ภาคอุตสาหกรรม
- ร่างสัญญาอนุญาตให้ใช้สิทธิ
- ติดตามการอนุญาตให้ใช้สิทธิ

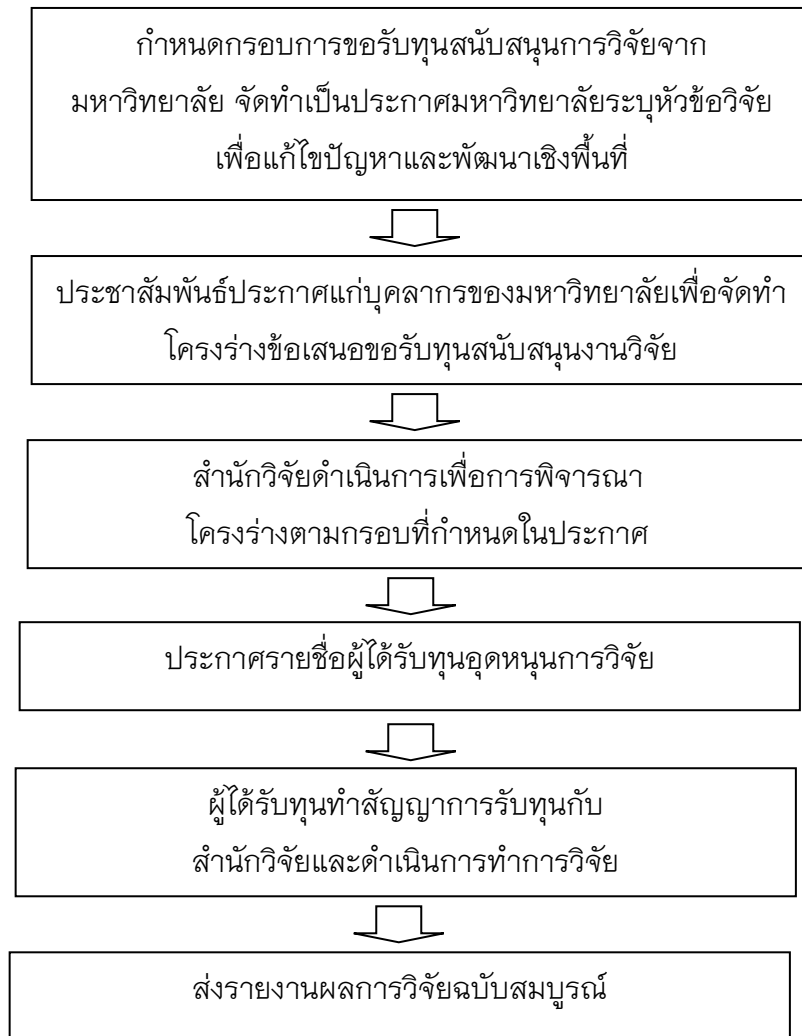
## ระบบกลไกการสนับสนุนการผลิตงานวิจัยและงานสร้างสรรค์บนพื้นฐานภูมิปัญญาท้องถิ่น เพื่อตอบสนองความต้องการของท้องถิ่นและสังคม

### 1. กลไกการสนับสนุนการผลิตงานวิจัยและงานสร้างสรรค์บนพื้นฐานภูมิปัญญาท้องถิ่นเพื่อตอบสนองความต้องการของท้องถิ่นและสังคม

กลไกการสนับสนุนการผลิตงานวิจัยและงานสร้างสรรค์บนพื้นฐานภูมิปัญญาท้องถิ่นเพื่อตอบสนองความต้องการของท้องถิ่นและสังคม ดังนี้

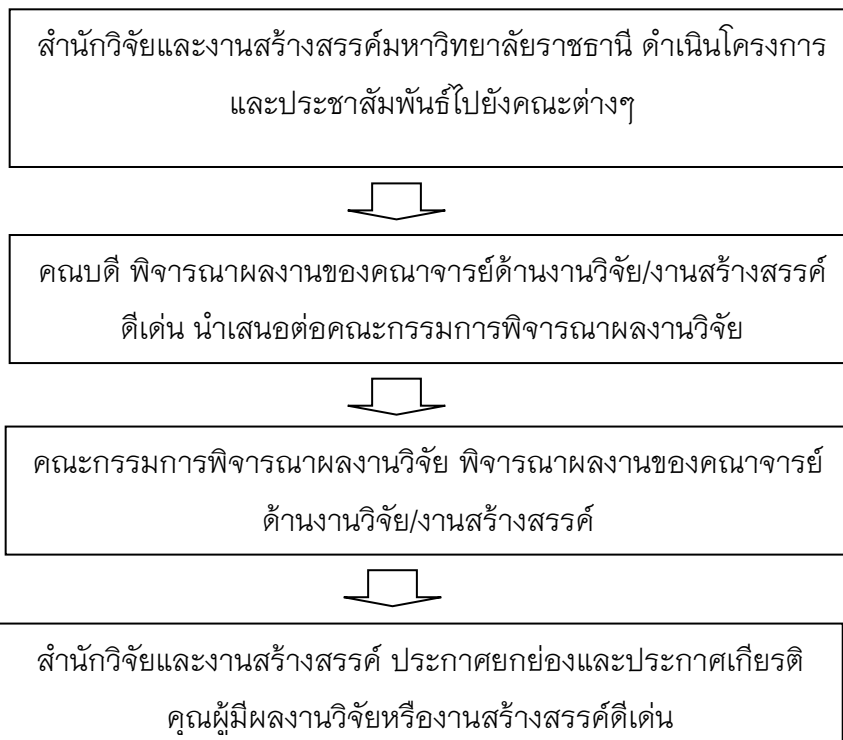
1. ทุกปีการศึกษา สำนักวิจัยและงานสร้างสรรค์จะจัดทำประกาศมหาวิทยาลัยราชธานี เรื่องการให้ทุนสนับสนุนการวิจัยและข้อกำหนดการให้ทุน เพื่อระบุดวงแนวคิดและแนวปฏิบัติสำหรับการขอรับทุนสนับสนุนการวิจัย โดยกำหนดกรอบการจัดทำโครงร่างข้อเสนอขอรับทุนสนับสนุนเพื่อการแก้ไขปัญหาและพัฒนาเชิงพื้นที่
2. ประชาสัมพันธ์ประกาศมหาวิทยาลัยฯ ตามข้อ 1 ผ่านช่องทางการสื่อสารต่าง ๆ อาทิเช่นเว็บไซต์ของสำนักวิจัยและงานสร้างสรรค์ นำส่งสำเนาประกาศไปยังบุคลากรโดยตรง เป็นต้น
3. สำนักวิจัยดำเนินการพิจารณาโครงร่างข้อเสนอขอรับทุนสนับสนุนตามกรอบและแนวทางที่กำหนดไว้ตามประกาศมหาวิทยาลัยข้อที่ 1 โดยการเชิญผู้ทรงคุณวุฒิ ร่วมพิจารณา
4. ประกาศรายชื่อผู้ได้รับทุนสนับสนุนการวิจัย โดยจัดทำเป็นประกาศมหาวิทยาลัยราชธานี
5. ผู้ได้รับทุนทำสัญญาการรับทุนสนับสนุนกับสำนักวิจัย และทำการวิจัยตามโครงร่างข้อเสนอที่ได้รับการอนุมัติ
6. ส่งรายงานผลฉบับสมบูรณ์ที่สำนักวิจัยเมื่อครบกำหนดการขอรับทุนตามสัญญา

2. ระบบการสนับสนุนการผลิตงานวิจัยและงานสร้างสรรค์บนพื้นฐานภูมิปัญญาท้องถิ่นเพื่อตอบสนองความต้องการของท้องถิ่นและสังคม



## ระบบและกลไกการยกย่องและการประกาศเกียรติคุณผู้มีผลงานวิจัยหรืองานสร้างสรรค์ดีเด่น

เป็นระบบที่กำกับกลไกเพื่อเป็นการสร้างขวัญและกำลังใจให้แก่บุคลากรของมหาวิทยาลัยราชธานีทั้งที่เป็นคณาจารย์และบุคลากรสายสนับสนุนวิชาการในการทำวิจัยหรืองานสร้างสรรค์ ก่อให้เกิดการสร้างเสริมและพัฒนาศักยภาพนักวิจัยรุ่นใหม่ การสร้างฐานความรู้ที่มีคุณค่า สามารถประยุกต์ใช้ในทางวิทยาการที่เหมาะสม และสอดคล้องกับนโยบายการส่งเสริมงานวิจัยของมหาวิทยาลัย







## ประกาศ

# เรื่อง ระเบียบการขอรับทุนอุดหนุนงานวิจัย มหาวิทยาลัยราชธานี ปีการศึกษา 2561

ตามที่ มหาวิทยาลัยราชธานีได้มีนโยบายในการพัฒนาคุณภาพอาจารย์ นักวิจัย และบุคลากรในการสนับสนุนให้ดำเนินการทำวิจัย โดยได้มอบหมายให้สำนักงานวิจัยและงานสร้างสรรค์ประกาศระเบียบการขอรับทุนอุดหนุนการทำวิจัย ดังนี้

### **ขั้นตอนการขอรับทุนอุดหนุนการวิจัยมหาวิทยาลัยราชธานี**

สำหรับกระบวนการที่มหาวิทยาลัยราชธานี ได้มีการกำหนดทุนวิจัยโดยเฉพาะวิจัยในชั้นเรียนจากทุนสนับสนุนมหาวิทยาลัยในแต่ละปีการศึกษา นอกจากนี้ ยังมีหน่วยงานภายในที่หนุนเสริมให้คณาจารย์มหาวิทยาลัยราชธานีมีจำนวนงานวิจัยมากขึ้น ซึ่งสำนักวิจัยได้มีการกำหนดรายละเอียดดังนี้

#### **ขั้นตอนที่ 1 การประกาศให้ทุนอุดหนุนการวิจัยมหาวิทยาลัยราชธานี**

สำนักวิจัยจะจัดทำบันทึกข้อความถึงคณะทุกคณะ เพื่อแจ้งให้บุคลากรภายในคณะทราบถึงประกาศการให้ทุนสนับสนุนการวิจัยและข้อกำหนดการให้ทุน อีกทั้งทางสำนักวิจัยยังประกาศทาง Website ของสำนักวิจัย หรือติดตามได้จากข่าวประชาสัมพันธ์ของสำนักวิจัย

#### **ขั้นตอนที่ 2 เขียนโครงร่างงานวิจัยเสนอขอรับทุน**

บุคลากรภายในมหาวิทยาลัยราชธานี ที่สนใจทำวิจัยสามารถดูรายละเอียดพร้อมจัดทำข้อเสนอโครงการวิจัย ส่งผ่านคณะฯ หรือหน่วยงานที่ท่านสังกัดเพื่อให้ทางคณะหรือหน่วยงานพิจารณา และส่งข้อเสนอโครงการวิจัยดังกล่าวมายังสำนักวิจัย

#### **ขั้นตอนที่ 3 เสนอคณะกรรมการสำนักวิจัยพิจารณา**

สำนักวิจัยรวบรวมข้อเสนอโครงการวิจัย ให้คณะกรรมการสำนักวิจัย ซึ่งมีหน้าที่พิจารณากลับกรองและตัดสินข้อเสนอโครงการ

#### **ขั้นตอนที่ 4 แก้ไขปรับปรุง และประกาศรายชื่อผู้ได้รับทุนอุดหนุนการวิจัย**

ทางสำนักวิจัยแจ้งแก่นักวิจัย เพื่อแก้ไขปรับปรุงข้อเสนอโครงการวิจัยตามคำแนะนำของคณะกรรมการ  
สำนักวิจัย และจัดทำประกาศรายชื่อผู้ได้รับทุนสนับสนุนการวิจัยอย่างเป็นทางการ

### **ขั้นตอนที่ 5 จัดทำสัญญาการรับทุนอุดหนุนการวิจัยและแผนปฏิบัติงานวิจัยเพื่อขออนุมัติ สนับสนุน**

ทางสำนักวิจัยและนักวิจัย ร่วมทำสัญญาการรับทุนสนับสนุนการวิจัยและแผนค่าใช้จ่ายเพื่อขออนุมัติ  
ทุนสนับสนุนการวิจัยกับอธิการบดีมหาวิทยาลัยราชธานี

### **ขั้นตอนที่ 6 ดำเนินการทำวิจัยตามแผนงานที่ได้ระบุไว้ในข้อเสนอโครงการวิจัยมีรายละเอียดดังนี้**

6.1 นักวิจัยส่งหลักฐานการเบิกจ่ายทุนสนับสนุนการวิจัย งวดที่ ๑ สำเนาเลขที่บัญชีโดยระบุชื่อบัญชี  
ตามที่สำนักวิจัยกำหนดให้

6.2 นักวิจัยส่งรายงานความก้าวหน้าแก่นักวิจัย

6.3 คณะกรรมการสำนักวิจัย พิจารณารายงานความก้าวหน้าและจัดทำหนังสือยืนยันให้มีการ  
ดำเนินงานวิจัยต่อ

6.4 นักวิจัยส่งหลักฐานเช่นเดียวกับข้อ ๖.๑ เพื่อขอเบิกทุนสนับสนุนการวิจัยงวดที่ ๒

6.5 เมื่อเสร็จสิ้นการวิจัย นักวิจัยต้องจัดทำรายงานการวิจัยฉบับสมบูรณ์ พร้อมซีดีรอม ตามที่ระบุใน  
สัญญารับทุน

### **ขั้นตอนการขอรับทุนอุดหนุนการวิจัยจากแหล่งทุนภายนอก**

#### **ขั้นตอนที่ 1 การแจ้งให้ทราบการให้ทุนอุดหนุนการวิจัยจากแหล่งทุนภายนอก**

เมื่อสำนักวิจัยได้รับหนังสือจากหน่วยงานภายนอก อาทิ สำนักงานคณะกรรมการการอุดมศึกษา  
(สกอ.) สำนักงานกองทุนสนับสนุนการวิจัย (สกว.) สำนักงานคณะกรรมการวิจัยแห่งชาติ (วช.) สำนักงาน  
ส่งเสริมและพัฒนาวิทยาศาสตร์และเทคโนโลยี (สวทช.) สำนักงานกองทุนสนับสนุนการสร้างเสริมสุขภาพ  
แห่งชาติ (สสส.) สถาบันส่งเสริมการจัดการความรู้เพื่อสังคม (สคส.) สำนักงานคณะกรรมการวัฒนธรรม  
แห่งชาติ (สวช.) สำนักงานคณะกรรมการพัฒนาเยาวชนแห่งชาติ (สยช.) ฯลฯ เพื่อให้ทุนสนับสนุนงานวิจัยใน  
ด้านต่างๆ ทางสำนักวิจัยจะดำเนินการทำประกาศแจ้งไปยังคณะและหน่วยงานต่างๆ ของมหาวิทยาลัยราชธานี  
นอกจากนี้บุคลากรภายในคณะ สามารถรับทราบข้อมูลทาง Web site ของสำนักวิจัยเพื่อเชื่อมต่อกับ Website  
ของหน่วยงานต่าง ๆ ได้อีกทางหนึ่ง

#### **ขั้นตอนที่ 2 เขียนโครงร่างงานวิจัยเสนอขอรับทุน**

บุคลากรที่สนใจในการทําวิจัยเขียนโครงร่างงานวิจัยตามแบบฟอร์มข้อเสนอโครงการวิจัย ของแหล่งทุน  
ต่าง ๆ ซึ่งสามารถดูได้จาก Website ของหน่วยงานต่าง ๆ ที่นักวิจัยสนใจ

#### **ขั้นตอนที่ 3 เสนอสถาบันวิจัยและพัฒนา**

สำนักวิจัย รวบรวมโครงการวิจัยที่ท่านได้ส่งมาเพื่อส่งไปยังแหล่งทุนสนับสนุนการวิจัยนั้น ๆ  
คู่มือการวิจัย มหาวิทยาลัยราชธานี

#### ขั้นตอนที่ 4 แก้ไขปรับปรุง

เมื่อมีการชี้แจงให้นักวิจัยแก้ไขข้อเสนอโครงการวิจัยจากแหล่งทุนต่าง ๆ ทางสำนักวิจัยจะได้แจ้งแก่นักวิจัยทราบเพื่อดำเนินการแก้ไขและจัดส่งไปยังแหล่งทุนอีกครั้งหนึ่ง

#### ขั้นตอนที่ 5 อนุมัติทำสัญญา

โครงการงานวิจัยที่ผ่านการพิจารณาจากแหล่งทุนภายนอก

ข้อเสนอโครงการวิจัยที่ผ่านการพิจารณาจากแหล่งทุนภายนอก บางแหล่งทุนจะส่งมาให้ทางสำนักวิจัยติดต่อประสานงานกับนักวิจัยเพื่อทำสัญญารับทุนอุดหนุนวิจัย ซึ่งทางแหล่งทุนจะทำสัญญาหลักกับมหาวิทยาลัย โดยมีอธิการบดีเป็นผู้ลงนามรับทุน ส่วนนักวิจัยจะเป็นหัวหน้าโครงการจะต้องมาทำสัญญากับอธิการบดี (มหาวิทยาลัย) อีกชั้นหนึ่ง หรือบางหน่วยงานถ้าโครงการงานวิจัยผ่านการพิจารณาและอนุมัติผ่านแล้วก็จะแจ้งประสานไปยังนักวิจัยโดยตรง เพื่อทำสัญญารับทุนอุดหนุนการวิจัย

**หมายเหตุ (๑)** การดำเนินงานวิจัยจะเป็นไปตามระเบียบของแหล่งทุนนั้น ๆ ยกเว้นในกรณีแหล่งทุนมอบหมายให้มหาวิทยาลัยเป็นผู้ดูแลให้ดำเนินการตามขั้นตอนการรับทุนอุดหนุนการวิจัยมหาวิทยาลัยราชธานีทุกประการ

(๒) ในกรณีนักวิจัยมีความประสงค์เบิกทุนสนับสนุนการวิจัยตามงวดของแหล่งทุนนั้น ๆ ให้ดำเนินการเปิดบัญชี โดยระบุ “ชื่อโครงการวิจัย ปีงบประมาณ” เพื่อโอนเงินเข้าบัญชีตามงบประมาณประจำงวดนั้น ๆ โดยต้องดำเนินการจัดทำรายงานการเงิน และส่งรายงานความก้าวหน้า ให้แก่นักวิจัยและงานสร้างสรรค์ มหาวิทยาลัยราชธานี เมื่อครบกำหนดสัญญา ๖ เดือน พร้อมรายงานการวิจัยที่สมบูรณ์หลังเสร็จสิ้นโครงการ

# ภาคผนวก



## ประกาศมหาวิทยาลัยราชธานี

### เรื่อง หลักเกณฑ์การสนับสนุนอาจารย์ นักวิจัย มหาวิทยาลัยราชธานี ในการเสนอผลงานวิจัยในการประชุมวิชาการ

เพื่อให้เกิดความเหมาะสมในการส่งเสริมสนับสนุนอาจารย์ นักวิจัย มหาวิทยาลัยราชธานี ในการเสนอผลงานวิจัยในการประชุมวิชาการ มหาวิทยาลัยจึงกำหนดหลักเกณฑ์การสนับสนุนอาจารย์ นักวิจัย มหาวิทยาลัยราชธานีในการเสนอผลงานวิจัยในการประชุมวิชาการ ดังนี้

#### ๑. วัตถุประสงค์

ส่งเสริมสนับสนุนให้ อาจารย์ นักวิจัย มหาวิทยาลัยราชธานี ได้เสนอผลงานวิจัย ในการประชุมวิชาการ เพื่อเผยแพร่ผลงานวิจัย ตลอดจนเพิ่มพูนความรู้ ประสบการณ์ และสร้างเครือข่ายวิจัย

#### ๒. คุณสมบัติของผู้รับการสนับสนุน

อาจารย์ประจำ และเจ้าหน้าที่ที่ขึ้นทะเบียนเป็นนักวิจัย มหาวิทยาลัยราชธานี

#### ๓. เกณฑ์การสนับสนุน

๓.๑ การประชุมวิชาการที่สนับสนุน ต้องเป็นการประชุมวิชาการที่มีกำหนดการที่ชัดเจนแน่นอน

๓.๒ มหาวิทยาลัยราชธานี จะสนับสนุนค่าใช้จ่ายในการเสนอผลงานวิจัยในการประชุมวิชาการภาคบรรยาย วงเงินร้อยละ ๑๐๐ ของค่าใช้จ่ายรวมในรายการต่าง ๆ ได้แก่ ค่าลงทะเบียน ค่าเดินทาง ค่าเบี้ยเลี้ยงเดินทาง ค่าที่พัก ซึ่งค่าเดินทาง ค่าเบี้ยเลี้ยงเดินทาง ค่าที่พัก ให้เป็นไปตาม ประกาศมหาวิทยาลัยราชธานี เรื่อง ค่าพาหนะเดินทาง ค่าที่พัก ค่าอาหาร และค่าใช้จ่ายอื่น ๆ ที่จำเป็นสำหรับการปฏิบัติงานนอกสถานที่ (นำเสนอผลงานวิจัย ในการประชุมวิชาการ)

๓.๓ ผลงานวิจัยที่นำเสนอ เป็นงานวิจัยที่อาจารย์ นักวิจัย มหาวิทยาลัยราชธานี ได้รับทุนสนับสนุนการวิจัยของทุกแหล่งทุน (ยกเว้นทุนส่วนตัว) ทั้งนี้ ต้องไม่เป็นผลงานวิจัยที่เป็นวิทยานิพนธ์

#### ๔. การเสนอขอรับการสนับสนุน

การเสนอขอรับการสนับสนุน ต้องดำเนินการก่อนการประชุมฯ โดยใช้แบบใบสมัครขอรับการสนับสนุนค่าใช้จ่ายในการเสนอผลงานวิจัยในการประชุมวิชาการ พร้อมแนบเอกสารการเชิญ/ตอรับการเข้าร่วมเสนอผลงานวิจัย และบทความย่อผลงานวิจัยที่จะนำเสนอในการประชุม รวมทั้งเอกสาร รายละเอียดค่าใช้จ่ายต่าง ๆ ที่ได้รับการตรวจสอบเบื้องต้น โดยเสนอผ่านต้นสังกัดตามลำดับ ส่งสำนักวิจัย เพื่อนำเสนอขออนุมัติจากอธิการบดี

## ๕ การเบิกจ่ายเงิน

อาจารย์ นักวิจัย มหาวิทยาลัยราชธานี ดำเนินการเบิกเงินได้จากสำนักการคลังและทรัพย์สิน หลังการอนุมัติ และเมื่อเสร็จสิ้นการเดินทาง ให้ทำบันทึกถึงสำนักวิจัย แนบสำเนาใบสำคัญจ่ายพร้อมสำเนารายงานการเสนอผลงานวิจัย

กรณีการสนับสนุนที่มีได้เป็นไปตามหลักเกณฑ์นี้ ให้อยู่ในดุลพินิจของอธิการบดี

ทั้งนี้ ให้มีผลบังคับใช้นับตั้งแต่วันที่ประกาศ

ประกาศ ณ วันที่ ๑ พฤษภาคม ๒๕๖๑



(ผู้ช่วยศาสตราจารย์ ดร.ทองสุข วันแสน)

ผู้อำนวยการสำนักวิจัยและงานสร้างสรรค์



## ประกาศมหาวิทยาลัยราชธานี ว่าด้วยจรรยาบรรณนักวิจัย

ปัจจุบัน ผลการวิจัยมีความสำคัญต่อการพัฒนา เศรษฐกิจ และสังคมเป็นอย่างยิ่ง หากงานวิจัยที่ปรากฏสู่สาธารณชน มีความเที่ยงตรง นำเสนอสิ่งที่เป็นความจริง สะท้อนให้เห็นสภาพปัญหา ที่เกิดขึ้นอย่างแท้จริง ก็จะไปสู่การแก้ไขปัญหาได้ตรงจุด และมีประสิทธิภาพ การที่จะให้ได้มาซึ่งงานวิจัยที่ดีมีคุณภาพ จำเป็นต้องมีส่วนประกอบสำคัญหลายประการ นอกจากการดำเนินตามระเบียบวิธีการวิจัยอย่างมีคุณภาพแล้ว คุณธรรมหรือจรรยาบรรณของนักวิจัยเป็นปัจจัยสำคัญยิ่งประการหนึ่ง

คณะกรรมการสภาวิจัยแห่งชาติ สาขาสังคมวิทยา ตระหนักถึงความสำคัญของจรรยาบรรณนักวิจัยดังกล่าว จึงได้ริเริ่มดำเนินการยกร่างจรรยาบรรณนักวิจัย เพื่อเป็นมาตรฐานเดียวกันทั้งประเทศ เพื่อให้แก่นักวิจัย นักวิชาการ ในสาขาวิชาการต่าง ๆ สามารถนำไปปฏิบัติได้ โดยผ่านกระบวนการขอรับความคิดเห็นจากนักวิจัย ผู้ทรงคุณวุฒิ ในสาขาวิชาการต่าง ๆ และได้ปรับปรุงให้เหมาะสม รัดกุมชัดเจน จนกระทั่งได้รับความเห็นชอบจากคณะกรรมการบริหาร สภาวิจัยแห่งชาติประกาศใช้เป็นหลักเกณฑ์ ควรประพฤติของนักวิจัยทั่วไป โดยมีวัตถุประสงค์ เพื่อเป็นแนวทางในการประพฤติปฏิบัติของนักวิจัยทั่วไป โดยมีลักษณะเป็นข้อพึงสังวรณมากกว่าจะเป็นข้อบังคับ อันจะนำไปสู่การเสริมสร้างจรรยาบรรณในหมู่นักวิจัยต่อไป

คณะกรรมการวิจัย มหาวิทยาลัยราชธานี ได้มีมติที่ประชุม ในการประชุมเมื่อวันที่ ๑๕ พฤษภาคม ๒๕๕๒ ให้มีประกาศมหาวิทยาลัยราชธานี ว่าด้วย จรรยาบรรณนักวิจัย โดยให้อ้างอิงตามมติประชุมของคณะกรรมการบริหารสภาวิจัยแห่งชาติ เมื่อวันที่ ๘ เมษายน ๒๕๔๑ ซึ่งได้กำหนดจรรยาบรรณ นักวิจัยขึ้น เพื่อใช้เป็นแนวหลักเกณฑ์ควรประพฤติของนักวิจัยทั่วไป ไม่ว่าสาขาวิชาการใด ๆ โดยให้มีลักษณะเป็นข้อพึงสังวรณ คุณธรรมและจริยธรรมในการทำงานวิจัยของนักวิจัยไทย ดังนี้

**"นักวิจัย"** หมายถึง ผู้ที่ดำเนินการค้นคว้าหาความรู้ อย่างเป็นระบบ เพื่อตอบประเด็นที่สงสัย โดยมีระเบียบวิธีอันเป็นที่ยอมรับในแต่ละศาสตร์ที่เกี่ยวข้อง ระเบียบวิธีดังกล่าวจึงครอบคลุม ทั้งแนวความคิด มโนทัศน์ และวิธีการที่ใช้ ในการรวบรวม และวิเคราะห์ข้อมูล

**"จรรยาบรรณ"** หมายถึง หลักความประพฤติอันเหมาะสม แสดงถึงคุณธรรมและจริยธรรมในการประกอบอาชีพที่กลุ่มบุคคลแต่ละสาขาอาชีพ ประมวลขึ้นไว้เป็นหลัก เพื่อให้สมาชิกในสาขาวิชาชีพนั้นๆ ยึดถือปฏิบัติเพื่อรักษาชื่อเสียงและส่งเสริมเกียรติคุณของสาขาวิชาชีพของตน

จรรยาบรรณในการวิจัย จัดเป็นองค์ประกอบที่สำคัญของระเบียบวิธีวิจัย เนื่องด้วยในกระบวนการค้นคว้าวิจัย นักวิจัยจะต้องเข้าไปเกี่ยวข้องกับสิ่งของใกล้ชิดกับสิ่งที่ศึกษา ไม่ว่าจะเป็นสิ่งมีชีวิตหรือไม่มีชีวิต การวิจัยจึงอาจส่งผลกระทบต่อสิ่งที่ศึกษาได้ หากผู้วิจัยขาดความรอบคอบระมัดระวัง การวิจัยเป็นกิจกรรมที่มีคู่มือการวิจัย มหาวิทยาลัยราชธานี

ความสำคัญอย่างยิ่ง ต่อการวางแผนและกำหนดนโยบายในการพัฒนาประเทศทุกด้าน โดยเฉพาะในการพัฒนาคุณภาพชีวิตของคนในประเทศ ผลงานวิจัยที่มีคุณภาพขึ้นอยู่กับความรู้ความสามารถของนักวิจัยในเรื่องที่จะศึกษา และขึ้นอยู่กับคุณธรรมจริยธรรมของนักวิจัยในการทำงานวิจัยด้วย ผลงานวิจัยที่ด้อยคุณภาพ ด้วยสาเหตุใดก็ตาม หากเผยแพร่ออกไป อาจเป็นผลเสียต่อวงวิชาการ และประเทศชาติได้

ด้วยเหตุนี้ คณะกรรมการวิจัย มหาวิทยาลัยราชธานี จึงมีมติให้อำนาจ สภาวิจัยแห่งชาติจึงกำหนด ซึ่งกำหนดโดยสภาวิจัยแห่งชาติ ไว้เป็นแนวทางสำหรับนักวิจัยยึดถือปฏิบัติ เพื่อให้การดำเนินงานวิจัยตั้งอยู่บนพื้นฐานของจริยธรรม และหลักวิชาการที่เหมาะสม ตลอดจนประกันมาตรฐานของการศึกษาค้นคว้าให้เป็นไปอย่างสมศักดิ์ศรีและเกียรติภูมิของนักวิจัยไว้ ๙ ประการ ดังนี้

#### **๑. นักวิจัยต้องซื่อสัตย์ และมีคุณธรรม ในทางวิชาการ และการจัดการ**

นักวิจัยต้องมีความซื่อสัตย์ต่อตนเอง ไม่นำผลงานของผู้อื่นมาเป็นของตน ไม่ลอกเลียนงานของผู้อื่น ต้องให้เกียรติ และอ้างถึงบุคคลหรือแหล่งที่มาของข้อมูลที่นำมาใช้ในงานวิจัย ต้องซื่อตรงต่อการแสวงหาทุนวิจัย และมีความเป็นธรรมเกี่ยวกับผลประโยชน์ที่ได้จากการวิจัย

#### **๒. นักวิจัยต้องตระหนักถึงพันธกรณีในการทำงานวิจัย ตามข้อตกลงที่ทำไว้ กับหน่วยงานที่สนับสนุนการวิจัย และต่อหน่วยงานที่ตนสังกัด**

นักวิจัยต้องปฏิบัติตามพันธกรณี และข้อตกลงการวิจัยที่ผู้เกี่ยวข้องทุกฝ่าย ยอมรับร่วมกัน อุทิศเวลาทำงานวิจัยให้ได้ผลดีที่สุด และเป็นไปตามกำหนดเวลา มีความรับผิดชอบ ไม่ละทิ้งงานระหว่างดำเนินการ

#### **๓. นักวิจัยต้องมีพื้นฐานความรู้ในสาขาวิชาการที่ทำวิจัย**

นักวิจัยต้องมีพื้นฐานความรู้ในสาขาวิชาการที่ทำวิจัยอย่างเพียงพอ และมีความชำนาญ หรือมีประสบการณ์เกี่ยวเนื่องกับเรื่องที่ทำวิจัย เพื่อนำไปสู่งานวิจัยที่มีคุณภาพและเพื่อป้องกันปัญหา การวิเคราะห์ การตีความ หรือการสรุปที่ผิดพลาดอันอาจก่อให้เกิดความเสียหายต่องานวิจัย

#### **๔. นักวิจัยต้องมีความรับผิดชอบต่อสิ่งที่ศึกษาวิจัย ไม่ว่าจะ เป็นสิ่งที่มีชีวิต หรือไม่มีชีวิต**

นักวิจัยต้องดำเนินการด้วยความรอบคอบ ระมัดระวัง และเที่ยงตรงในการทำวิจัยที่เกี่ยวข้องกับคน สัตว์ พืช ศิลปวัฒนธรรม ทรัพยากร และสิ่งแวดล้อม มีจิตสำนึกและมีปณิธานที่จะอนุรักษ์ศิลปวัฒนธรรม ทรัพยากร และสิ่งแวดล้อม

#### **๕. นักวิจัยต้องเคารพศักดิ์ศรี และสิทธิของมนุษย์ที่ใช้เป็นตัวอย่างในการวิจัย**

นักวิจัยต้องไม่คำนึงถึงผลประโยชน์ทางวิชาการ จนละเลยและขาดความเคารพในศักดิ์ศรีของเพื่อนมนุษย์ ต้องถือเป็นภาระหน้าที่ที่จะอธิบายจุดมุ่งหมายของการวิจัยแก่บุคคลที่เป็นกลุ่มตัวอย่าง โดยไม่หลอกลวง หรือบีบบังคับ และไม่ละเมิดสิทธิส่วนบุคคล

#### **๖. นักวิจัยต้องมีอิสระทางความคิด โดยปราศจากอคติในทุกขั้นตอนของการทำวิจัย**

นักวิจัยต้องมีอิสระทางความคิด ต้องตระหนักว่าอคติส่วนตัวหรือความลำเอียงทางวิชาการ อาจส่งผลให้มีการบิดเบือนข้อมูล และขอค้นพบทางวิชาการอันเป็นเหตุให้เกิดผลเสียต่องานวิจัย



**๗. นักวิจัยพึงนำผลงานวิจัยไปใช้ประโยชน์ในทางที่ชอบ**

นักวิจัยพึงเผยแพร่ผลงานวิจัยเพื่อประโยชน์ทางวิชาการและสังคม ไม่ขยายผลข้อค้นพบจนเกินความเป็นจริง และไม่ใช้ผลงานวิจัยไปในทางมิชอบ

**๘. นักวิจัยพึงเคารพความคิดเห็นทางวิชาการของผู้อื่น**

นักวิจัยพึงมีใจกว้าง พร้อมที่จะเปิดเผยข้อมูลและขั้นตอนการวิจัย ยอมรับฟังความคิดเห็นและเหตุผลทางวิชาการของผู้อื่น และพร้อมที่จะปรับปรุงแก้ไขงานวิจัยของตนให้ถูกต้อง

**๙. นักวิจัยพึงมีความรับผิดชอบต่อสังคมทุกระดับ**

นักวิจัยพึงมีจิตสำนึกที่จะอุทิศกำลังสติปัญญาในการทำวิจัย เพื่อความก้าวหน้าทางวิชาการ เพื่อความเจริญและประโยชน์สุขของสังคมและมวลมนุษยชาติ

ประกาศ ณ วันที่ ๒๐ พฤษภาคม ๒๕๖๑



(ผู้ช่วยศาสตราจารย์ ดร.ทองสุข วันแสน)

ผู้อำนวยการสำนักวิจัยและงานสร้างสรรค์



**สัญญารับทุนอุดหนุนงานวิจัย**  
**สำนักวิจัยและงานสร้างสรรค์ มหาวิทยาลัยราชธานี**

สัญญานี้ทำขึ้น ณ สำนักวิจัยและงานสร้างสรรค์ มหาวิทยาลัยราชธานี ตั้งอยู่เลขที่ 261 ถนนเลี้ยวเมือง ตำบลแจระแม อำเภอเมือง จังหวัดอุบลราชธานี เมื่อวันที่.....เดือน.....พ.ศ..... โดย.....อธิการบดี ซึ่งต่อไปนี้สัญญานี้เรียกว่า “**ผู้ให้ทุน**” ฝ่ายหนึ่งกับ.....หัวหน้าโครงการวิจัย/ผู้วิจัย สังกัดคณะ/สำนัก/สถาบัน.....ซึ่งต่อไปนี้สัญญาเรียกว่า “**ผู้รับทุน**” อีกฝ่ายหนึ่ง คู่สัญญา ได้ตกลงกันดังนี้

ข้อที่ 1 ผู้ให้ทุนตกลงให้ทุนอุดหนุนงานวิจัย ประจำปี.....แก่โครงการวิจัยเรื่อง.....  
.....  
เป็นจำนวนเงิน.....บาท

ข้อที่ 2 ผู้ให้ทุนจะจ่ายเงินให้กับผู้รับทุน สำหรับเป็นงบดำเนินการวิจัยตลอดโครงการและจะจ่ายให้ผู้รับทุนเมื่อครบกำหนดจ่ายในแต่ละงวด ภายใน 15 วัน นับแต่วันลงนามในสัญญา

ข้อที่ 3 ผู้ให้ทุนจะแบ่งจ่ายเงินให้กับผู้รับทุนเป็น 2 งวด ดังนี้

งวดที่ 1 จำนวนร้อยละ 50 ของทุนอุดหนุนงานวิจัยที่ได้รับอนุมัติและได้ทำสัญญากับทางมหาวิทยาลัยเรียบร้อยแล้ว โดยผู้รับทุนจะต้องรายงานความก้าวหน้าของงานวิจัยต่อคณะกรรมการที่รับผิดชอบเป็นลายลักษณ์อักษรทุกเดือน

งวดที่ 2 จำนวนทุนอุดหนุนงานวิจัยที่เหลือทั้งหมด โดยจะต้องส่งหลักฐานอันได้แก่ Proceedings ที่ได้นำเสนอในเวทีวิชาการ หรือบทความวิจัยที่ได้รับการตีพิมพ์ในวารสารระดับชาติและนานาชาติพร้อมแบบตอบรับ และรายงานวิจัยฉบับสมบูรณ์จำนวน 2 เล่มและแผ่นบันทึกข้อมูล (CD) จำนวน 1 แผ่น มาพร้อมด้วย

ข้อที่ 4 ชื่อหัวหน้าโครงการวิจัย/ผู้วิจัย/ผู้ร่วมวิจัย/ และรายละเอียดของโครงการวิจัยตามที่ปรากฏแนบท้ายสัญญานี้ ผู้รับทุนจะเปลี่ยนแปลงได้เมื่อได้รับความเห็นจากผู้ให้ทุน

ข้อที่ 5 ผู้รับทุนจะต้องปฏิบัติตามหลักเกณฑ์การสนับสนุนทุนงานวิจัย ทั้งที่มีอยู่ในปัจจุบัน และหลักเกณฑ์ที่จะกำหนดขึ้นภายหลังการทำสัญญารับทุนอุดหนุนงานวิจัย ทั้งนี้ให้ถือว่าหลักเกณฑ์และข้อกำหนดดังกล่าวเป็นส่วนหนึ่งของสัญญา

ข้อที่ 6 ผู้รับทุนจะต้องดำเนินการวิจัยตามข้อเสนอของโครงการวิจัย (Research Project) และแผนการดำเนินงานที่ได้รับอนุมัติให้ปรับเปลี่ยน รวมทั้งข้อเสนอแนะของสำนักวิจัยและงานสร้างสรรค์ คู่มือการวิจัย มหาวิทยาลัยราชธานี

มหาวิทยาลัยราชธานี ให้สำเร็จตามเป้าหมายของโครงการ หากเกิดปัญหาหรืออุปสรรคที่ทำให้ไม่สามารถทำการวิจัยได้ ผู้รับทุนต้องรายงานให้ผู้ให้ทุนทราบทันที เพื่อพิจารณาหาแนวทางแก้ไข และดำเนินการตามความเหมาะสมต่อไป

ข้อที่ 7 ครุภัณฑ์ที่ได้รับอนุมัติ เมื่อดำเนินการเบิกจ่ายเรียบร้อยแล้ว ให้ถือเป็นสมบัติของหน่วยงานนั้นๆ เพื่อนำไปใช้ประโยชน์ในโอกาสต่อไป

ข้อที่ 8 ผู้รับทุนพร้อมที่จะให้ทุนหรือตัวแทนของผู้ให้ทุนเข้าเยี่ยมชมการดำเนินงานวิจัยเพื่อเป็นการติดตามและประเมินผลโครงการวิจัย ในระยะเวลาที่เหมาะสม และเสนอผลงานวิจัยตามที่คุณให้ทุนกำหนด

ข้อที่ 9 ในการพิมพ์เผยแพร่ข้อมูลข่าวสารเกี่ยวกับผลของการวิจัยในสิ่งตีพิมพ์แต่ละครั้ง ผู้รับทุนจะต้องระบุให้ชัดเจนว่า “ได้รับทุนอุดหนุนงานวิจัยจากสำนักวิจัยและงานสร้างสรรค์ มหาวิทยาลัยราชธานี” และส่งสำเนาการตีพิมพ์เผยแพร่ข้อมูลข่าวสารดังกล่าวให้กับผู้ให้ทุน จำนวน 2 ชุด

ข้อที่ 10 มหาวิทยาลัยราชธานี ขอสงวนไว้ซึ่งสิทธิในทรัพย์สินทางปัญญาที่เกิดจากผลการวิจัย ค้นคว้าที่ใช้เงินทุนตามสัญญา

ข้อที่ 11 ผู้ให้ทุนและผู้รับทุนมีสิทธิ์บอกเลิกสัญญาได้ หากฝ่ายหนึ่งฝ่ายใดมิได้ปฏิบัติตามความรับผิดชอบตามที่ระบุไว้ในสัญญาหรือทั้งสองฝ่ายเห็นพ้องต้องกันว่าควรยุติการดำเนินงานในโครงการวิจัยนั้น โดยผู้บอกเลิกสัญญาจะต้องทำหนังสือแจ้งให้อีกฝ่ายหนึ่งทราบพร้อมเหตุผล ทั้งนี้การบอกเลิกสัญญาดังกล่าวจะมีผลหลังจาก 7 วันหลังการบอกเลิกสัญญามีผลบังคับใช้

ข้อที่ 12 เมื่อมีการบอกเลิกสัญญาตามข้อ 10 ผู้รับทุนจะต้องคืนอุดหนุนงานวิจัยทั้งหมดให้แก่ผู้ให้ทุนภายในเวลา 7 วันหลังการบอกเลิกสัญญามีผลบังคับใช้

สัญญาฉบับนี้ทำขึ้น 2 ฉบับ มีข้อความตรงกัน คู่สัญญาได้อ่านและเข้าใจข้อความในสัญญานี้โดยตลอด จึงได้ลงลายมือชื่อไว้เป็นสำคัญ และต่างเก็บไว้ฝ่ายละฉบับ

หมายเหตุ หากกรณีต้องการทำรูปเล่มรายงานวิจัยจำนวน 5 เล่ม สามารถเบิกงบประมาณเพิ่มเติมได้อีก 2,500 บาท ในการเบิกงวดที่ 2

ลงชื่อ.....ผู้ให้ทุน

(ดร.วิลาวัลย์ ต้นวัฒนะพงษ์) อธิการบดีมหาวิทยาลัยราชธานี

ลงชื่อ.....พยานฝ่ายผู้ให้ทุน

(.....) ผอ.สำนักวิจัยและงานสร้างสรรค์

ลงชื่อ.....ผู้รับทุน

(.....) หัวหน้าโครงการวิจัย/ผู้วิจัย

ลงชื่อ.....พยานฝ่ายผู้รับทุน

(.....) คณะกรรมการพิจารณาทุน

คู่มือการวิจัย มหาวิทยาลัยราชธานี



แบบเสนอโครงการวิจัย (Research Project)  
ประกอบการเสนอของบประมาณสนับสนุนงานวิจัย มหาวิทยาลัยราชธานี

ชื่อโครงการวิจัย

ภาษาไทย.....

ภาษาอังกฤษ

.....

หัวหน้าโครงการวิจัย/ผู้วิจัย.....

ผู้ร่วมงานวิจัย 1. ....

2. ....

3. ....

1. ความเป็นมาและความสำคัญของปัญหา

.....  
.....

2. วัตถุประสงค์ของงานวิจัย

.....  
.....

3. สมมุติฐานของการวิจัย (ถ้ามี)

.....  
.....

4. การทบทวนวรรณกรรม/องค์ความรู้และงานวิจัยที่เกี่ยวข้อง

.....  
.....

5. ขอบเขตของการวิจัย (ให้ระบุขอบเขตของการวิจัยที่จะทำให้ชัดเจนว่า จะทำแค่ไหน ครอบคลุมถึงอะไรบ้าง)

.....  
.....

6. ระเบียบวิธีวิจัย

(ระเบียบวิธีวิจัยต้องชัดเจนและเรียงลำดับหัวข้อดังนี้)

1. วิธีการศึกษา (อธิบายวิธีการศึกษาที่ใช้โดยต้องระบุว่าวิธีการศึกษาที่ใช้ในการตอบ คำถามการวิจัยในแต่ละคำถามว่าใช้วิธีใด)

2. ประชากรและกลุ่มตัวอย่าง (ระบุรายละเอียดของประชากร วิธีการสุ่มตัวอย่าง การคำนวณหาขนาดตัวอย่าง)

3. เครื่องมือที่ใช้ในการศึกษา (อธิบายเครื่องมือที่ใช้ในการศึกษา และงานวิจัยที่ใช้การเก็บข้อมูลจากแบบสอบถาม ให้แนบตัวอย่างแบบสอบถามหรือแบบที่กำลังทดสอบ เพื่อที่จะใช้ในการวิจัย)

4. การวิเคราะห์ข้อมูลและสถิติที่ใช้ในการวิเคราะห์ข้อมูล (อธิบายการวิเคราะห์ข้อมูลและสถิติที่ใช้ในการวิเคราะห์ข้อมูล)

7. แผนการปฏิบัติงานตลอดโครงการ

ระยะเวลาทำการวิจัยทั้งสิ้น.....ปี.....เดือน

ตั้งแต่.....ถึง.....

ตารางปฏิบัติงานตลอดโครงการ

ลำดับ ที่	การดำเนินงาน	ระยะเวลาดำเนินการ (เดือนที่)											
		1	2	3	4	5	6	7	8	9	10	11	12

8. ประโยชน์ที่คาดว่าจะได้รับ

.....  
 .....

9. เอกสารอ้างอิง

.....  
 .....

(ลงชื่อ).....หัวหน้าโครงการ/ผู้วิจัย

(.....)

วันที่.....เดือน.....พ.ศ.....



## หนังสือนำส่งงานวิจัย

วันที่.....เดือน.....พ.ศ.....

ข้าพเจ้า.....  
อาจารย์ประจำคณะ.....มีความประสงค์จะจัดส่งงานวิจัยเรื่อง  
..... จำนวน .....ชุด  
เพื่อดำเนินการดังต่อไปนี้

- ขอรับการพิจารณาทุนอุดหนุนงานวิจัยของมหาวิทยาลัยฯ จำนวน.....เรื่อง
- ขอรับทุนอุดหนุนการวิจัย จำนวน.....เรื่อง (แบบแบบคำขอรับทุนและสัญญาการรับทุน)
- ขอรับค่าตอบแทนนักวิจัยกรณีนำเสนองานวิจัย จำนวน.....เรื่อง  
(แบบ Proceedings หรือ บทความวิจัยพร้อมใบตอบรับพร้อมแนบหลักฐานการจ่ายเงิน)

จึงเรียนมาเพื่อโปรดพิจารณาและดำเนินการในส่วนที่เกี่ยวข้องต่อไป

เห็นชอบ

.....  
(.....)

(.....)

คณบดี

ได้รับเรื่องแล้ว

นำเข้าไปประชุมคณะกรรมการฯ

.....  
(ผู้ช่วยศาสตราจารย์ ดร.ทองสุข วันแสน)

.....  
(ดร.สุรางคณา มัณยานนท์)

วันที่.....

วันที่.....

